

2292/11.01.00.05/2022



Tornion kaupunki
Ympäristötoimi
Suensaarenkatu 4
95400 Tornio

Lupahakemus maa-ainesten ottamiseen

Vastaanottopäivä:

3.8.2022 18:45

HAKIJA

Tunnistautumisen yhteydessä sinusta välitetyt tiedot:

Etunimet

Henkilötunnus

Sukunimi

Tunnistusajankohta

Tapahtumatunnus

Yrityksen nimi, mikäli hakija on yritys

Konepalvelu Ollila Oy

Y-tunnus

3302520-4

Lähiosoite

kapraalinkuja 7

Postinumero

95500

Postitoimipaikka

TORNIO

Puhelinnumero virka-aikana

0452081212

Sähköpostiosoite

KIINTEISTÖN OMISTAJA

Kiinteistön omistaja on sama henkilö kuin hakija

Sukunimi

Etunimi

Ammatti

OTTAMISALUEEN SISÄLTÄVIEN KIINTEISTÖJEN SIJAINNITIEDOT

Kaupunginosa/Kunnan osa ja kaava-alue

Tornio

Kiinteistö

Kylä

Suensaari

Tila

Jokela

RN:o

851-401-19-62

Tilan pinta-ala ha

93

TIEDOT OTTAMISALUEESTA

Ottamisalueen pinta-ala (m2)

19 000

Maa-ainesten ottamissyvyys (m)

0-4

Pohjaveden ylin korkeusasema

Pohjaveden keskimääräinen korkeusasema

TOIMENPIDE

Lyhyt selostus niistä toimenpiteistä, joille haetaan lupaa

Sora- ja hiekkapitoisen maa-aineksen ottaminen maarakennukseen käyttöön, teihin ja rakennuspohjiin.

Haetaan lupaa aloittaa toimenpide ennen päätöksen lainvoimaisuutta

kyllä ei

Ottamismäärä ja aika

Haettu kokonaismäärä m3

40 000

Arvioitu vuotuinen otto m3

4000

Ottamisaika, vuotta

10

Ottamiseen liittyvät järjestelyt

Selvitys maa-ainesten ottamiseen liittyvistä järjestelyistä

Tieyhteyden rakentaminen, pintamaiden poisto ja läjittäminen alueen maisemointia varten, maa-aineksen leikkaaminen kaivinkoneella. kuormaus pyöräkoneella ja kuljetus kuorma-autolla tai traktorilla. Ottaminen tapahtuu luiskaten/maisemoiden ottamisalueen rajaan nähden kaltevuuteen 1:3

Käytetty erillistä liitettä

Esitetty ottamissuunnitelmassa

KUULEMINEN

Luettelo kiinteistöjen sijaintitiedoista sekä niiden omistajien ja haltijoiden yhteystiedoista

Käytetty erillistä liitettä

LAATIJA, TOIMINNAN YHTEYSHENKILÖ JA MAKSUJEN SUORITTAJA

Ottamissuunnitelman laatija

Ottamissuunnitelman laatija on sama henkilö kuin hakija

Sukunimi

Hietala

Etunimi

Kari

Ammatti

suunn.ins.

Lähiosoite

Postinumero

Postitoimipaikka

Puhelinnumero virka-aikana

0400 690 635

Ottamistoiminnan yhteyshenkilö

Ottamistoiminnan yhteyshenkilö on sama henkilö kuin hakija

Viranomaismaksujen suorittajan yhteystiedot

Viranomaismaksujen suorittaja on sama henkilö kuin hakija

Verkkolaskuosoite

Verkkolaskuoperaattori

TIETOJEN LUOVUTUS JA PÄÄTÖKSEN TOIMITUS

Päätöksen toimittaminen

postitetaan noudetaan

Tietojen luovutus

maa-ainesluparekisteristä saa luovuttaa henkilötietojani sisältävän kopion, tulosteen tai sen tiedot sähköisessä muodossa suoramarkkinointia sekä mielipide- tai markkinatutkimusta varten (julkisuuslaki 16 § 3 mom.)

maa-ainesluparekisteristä ei saa missään muodossa antaa henkilötietojani suoramarkkinointia eikä mielipide- tai markkinatutkimusta varten (henkilötietolaki 30 §)

LIITTEET

Valtakirja

Toimitetaan myöhemmin

Selvitys ottamisalueen omistus- tai hallintaoikeudesta

Toimitetaan myöhemmin

Karttaote

sijaintikartta_ollila.pdf

Kaavaote kaavamääräyksineen

Toimitetaan myöhemmin

Luotettava arvio tai laskelma puhdistustehokkuudesta sekä mitoitustiedot

Toimitetaan myöhemmin

Ottamissuunnitelma

ottamissuunnitelma_ollila.pdf

Selvitys tieyhteyksistä ja -oikeuksista

ottamisalue_tieyhteys.pdf

Ympäristökeskuksen lausunto

Toimitetaan myöhemmin

Naapurien kuuleminen / suostumus

Toimitetaan myöhemmin

Vakuus ottamisen aloittamiseksi ennen luvan lainvoimaa

Toimitetaan myöhemmin

Muu liite:

MAA-AINESTEN OTTAMISSUUNNITELMA

5.8.2022

Luvan hakija
Tila Rno

Konepalvelu Tomi Ollila
851-401-19-62

Ottamisalue ja määrät

Ottamisalue on esitetty liitekartalla. Alueen pinta-ala on 1,9 ha ja suunniteltu ottamismäärä 40 000 ktrm³.

Alin ottotaso on +133,0 ja keskimääräinen ottosyvyys 2,1 m ja maksimi ottosyvyys 5,5 m kun korkein maaston kohta ottamisalueella on +138,5.

Nykytila

Ottamisalue on luonnontilaista metsämaata, kuivaa kangasta, ympäristöstä kohoava Virkamakangas. Maanpinta laskee ottamisalueelta alavimmille maaston osille.

Maaperä on soraa ja hiekkaa, paikallisesti voi esiintyä sora- tai hiekkamoreenia.

Pohjavesi

Maaston alava soistunut osa on korkeustasolla +130. Alin ottamistaso on tasolla +133. Pohjaveteen jää kolmen (3) vahvuinen suojakerros.

Pohjaveden korkeustaso varmistetaan ottamistoiminnan alussa asentamalla alueelle pohjavesiputki.

Suojaetäisyydet

Ottamisalue rajoittuu 12 m etäisyydelle naapuritilasta. Raja avataan ja merkitään maastoon ennen ottamistoiminnan alkua.

Ottamisalueen merkitseminen

Rajalinja avataan ja merkitään. Ottamisalueelle johtavan tien varteen ottamisalueen rajalle asennetaan ilmoitustaulu, jossa ilmoitetaan maa-ainesten otosta.

Ottaminen tehdään tasokaivuna niin, että jyrkkiä kaivuluiskia ei synny. Kaikki kaivuluiskat tehdään kaltevuuteen 1:3 ja tilapäisesti enintään kaltevuuteen 1:1. Jos

jyrkkiä kaivuluiskia syntyy esim. talvityön seurauksena, luiskat merkitään varoitushallilla.

Jälkihoito

Pintamaat läjitetään ottamisalueen reunalle. Ottamistoiminnan edetessä kaivuluiskat muotoillaan kaltevuuteen 1:3, verhoillaan pintamailla ja metsitetään kuten myös kaivupohja. Suuret kivet kootaan kaivuluiskien juurelle matalaksi nauhaksi luonnonmukaisesti asetellen.

Ottamistapa

Maa-ainesta otetaan kaivinkoneella ja pyöräkuormaajalla irrottaen. Maa-aines kuljetetaan alueelta kuorma-autolla tai traktorilla.

Ylisuurten kivien seulomiseen voidaan käyttää välppää.

Alueella ei tehdä murskausta eikä muutakaan kiviaineksen jalostusta. Alueella ei ole polttoaineen säilytystä tai tankkausta. Alueella ei varastoida laitteita tai koneita.

Lähde ja pohjavesitase

Luonnontilainen lähde sijaitsee noin 100 m etäisyydellä ottamisalueen reunasta alavammalla maaston osalla ja ottamistason alapuolella. Säilyttämällä kahden (2) metrin suojaetäisyys pohjavesitasoon varmistetaan että ottamistoiminnasta ei synny vaikutuksia pohjavesitaseeseen ja lähteeseen.

Pohjaveden taso varmistetaan asennettavasta pohjavesiputkesta ja lopullinen alin ottamistaso määräytyy suojaetäisyyden perusteella.

Tieyhteys

Tie rakennetaan kiinteistön rajan tuntumaan karttaliitteen mukaisesti. Pintamaa poistetaan ja tiepenger tehdään maaston pinnan muotoja mukaillen sorasta. Kulutuskerros tehdään murskeesta. Ojayhteyksiin asennetaan rummut. Tien leveys on 4,0 m.

Kari Hietala, DI

Suunnitelma liittyy maa-ainesten ottamislupaan Ympäristölupaan

1. LUPATIEDOT

Ympäristöluvan tai maa-ainesten ottamisluvan hakijan nimi Konepalvelu Tomi Ollila		
Ottamisalueen nimi		
Kunta Tornio	Kylä	Tilan RN:o 851-401-19-62
Ottamisalueen pinta-ala 1,9 ha		
Luvan viimeinen voimassaolopäivä 10 vuotta luvan myöntämisestä		
Otettava maa-aines	Ottamismäärä (m ³ -ktr)	
Kalliokiviaines (murske, louhe)		
Rakennus- ja muu luonnonkivi		
Sora ja hiekka	40000	
Moreeni		
Multa tai savi		

2. KAIVANNAISJÄTE

Kaivannaisjätteen laji ¹		Arvio kaivannaisjätteen kokonaismäärästä (m ³ -ktr) ²	Kaivannaisjätteen hyödyntäminen ja käsittely ³	
Pilaantumaton			Valitse 1, 2 ja/tai 3	Tarvittaessa yksityiskohtaisempi kuvaus
Ei pysyvä maa-aines	Pintamaa	4000	1	maisemointiin
	Kannot ja hakkuutähteet	50	2	kuljetetaan hyötykäyttöön
Pysyvä maa-aines	Kivipöly tai kivituhka			
	Vesiseulonta- ja selkeytyslaitteiden hienoainekset			
	Savi ja siltti			
	Sivukivi			
	Seulontakivet ja lohkareet	100	1	maisemoidaan kaivualueelle
	Muu, mitä?			
Pilaantunut maa-aines	Mitä?			
Kaivannaisjätteitä yhteensä		4150		

A) Tiedot kaivannaisjätteen ympäristövaikutuksista⁴

Esitetty maa-ainesten ottamissuunnitelmassa.

B) Ympäristön pilaantumisen sekä muiden vaikutusten ehkäisemiseksi toteutettavat toimet toiminnan aikana ja sen päätyttyä⁵

Esitetty maa-ainesten ottamissuunnitelmassa.

C) Selvitys seurannasta ja tarkkailusta toiminnan aikana ja sen päätyttyä⁶

Esitetty maa-ainesten ottamissuunnitelmassa.

D) Tiedot toiminnan lopettamisesta⁷

Esitetty maa-ainesten ottamissuunnitelmassa.

3. KAIVANNAISJÄTEALUE

E) Selvitys kaivannaisjätteen jätealueesta⁸

Esitetty maa-ainesten ottamissuunnitelmassa.

Jätealueen sijainti ja pinta-ala (ha)

Pintamaat läjitetään ottamisalueen reunaosalle ja käytetään maisemointiin ottamisen edetessä, läjitysalue noin 0,1 ha. Kannot ja hakkuujäte kootaan kasalle ottamisalueella ja kuljetetaan hyödynnettäväksi. Suuret kivet läjitetään ja maisemoidaan kaivetun alueen pohjalle kaivuluiskan juureen.

Jätealueen perustaminen ja hoito

Pintamaat läjitetään ottamisalueen reunalle luonnon maapohjan päälle. Hakkuujäte kootaan aumalle luonnon maapohjalle. Kivet sijoitetaan kaivupohjalle.

Jätealueen ympäristö

Alueen ympäristö on luonnontilaista maa-/metsäpohjaa.

Selvitys maaperän ja pohjaveden tilasta

Maaperä on luonnontilaista metsäpohjaa. Pohjaveden korkeusasema on arvioitu ympäröivän alavan maastonosan perusteella. Alue ei sijaitse pohjavesialueella. Lähistöllä on lähde, johon ottamistoiminnalla ei ole arvioitu olevan vaikutusta.

Jätealueen ympäristövaikutukset ja niiden seuranta

Pintamaiden läjityksellä ei ole ympäristövaikutuksia ja käytetään maisemointiin. Hakkuujäte kuljetetaan pois vuoden kuluessa hakkuutoiminnan päättymisestä. Luonnonkivet ovat osa normaalia alueen topografiaa.

Jätealueen käytöstä poistaminen ja jälkihoito

Ottamisalue maisemoidaan pintamailla ja luonnonkivet sijoittuvat ottamisalueen reunoille, jolloin ne eivät vaadi muuta jälkihoitoa.

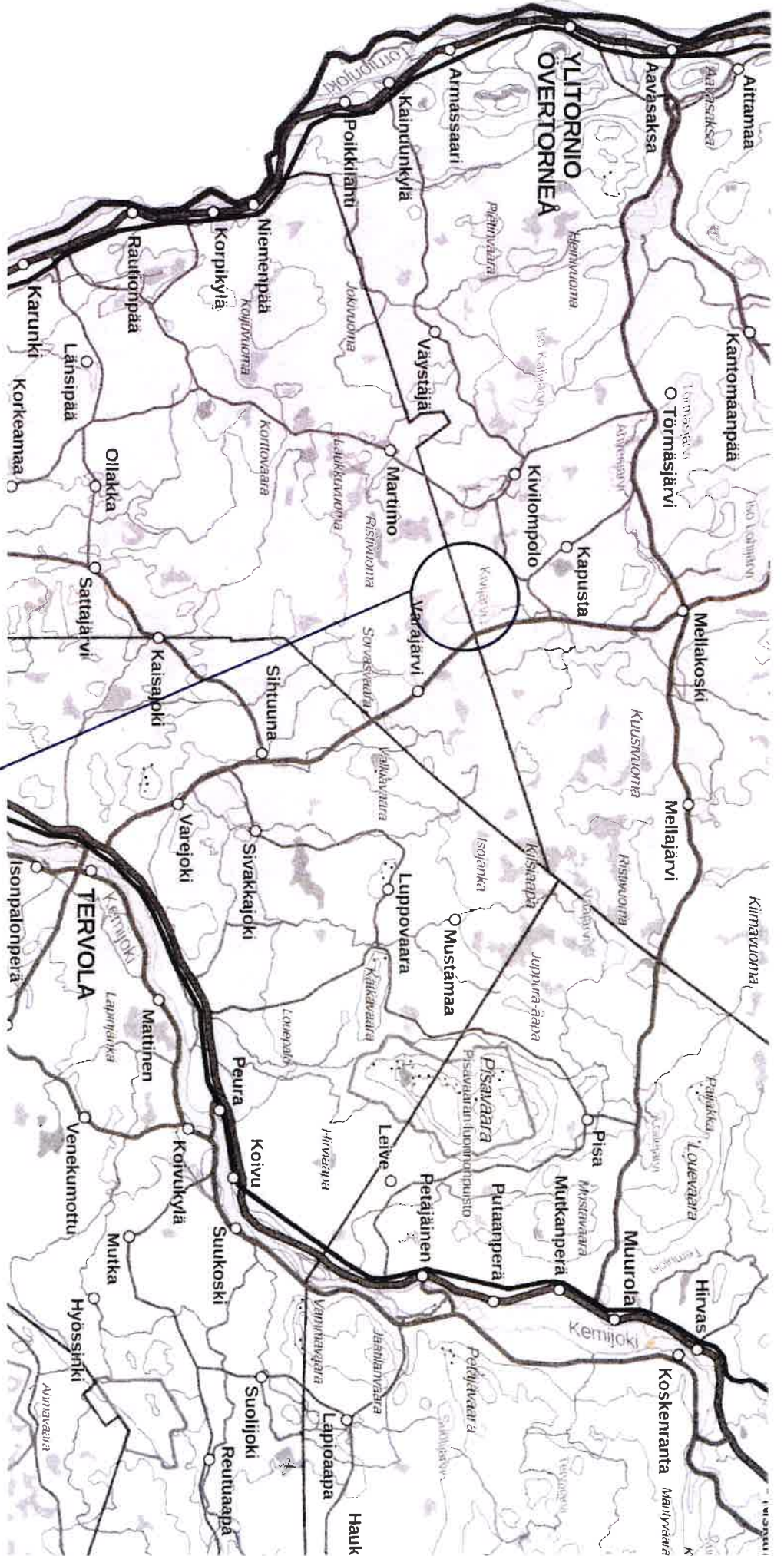
F) Liitekartta 1:2000-1:10 000, josta käy ilmi kaivannaisjätteen jätealueiden sijainti ja lähiympäristö

Esitetty maa-ainesten ottamissuunnitelmassa

4. LISÄTIETOJA

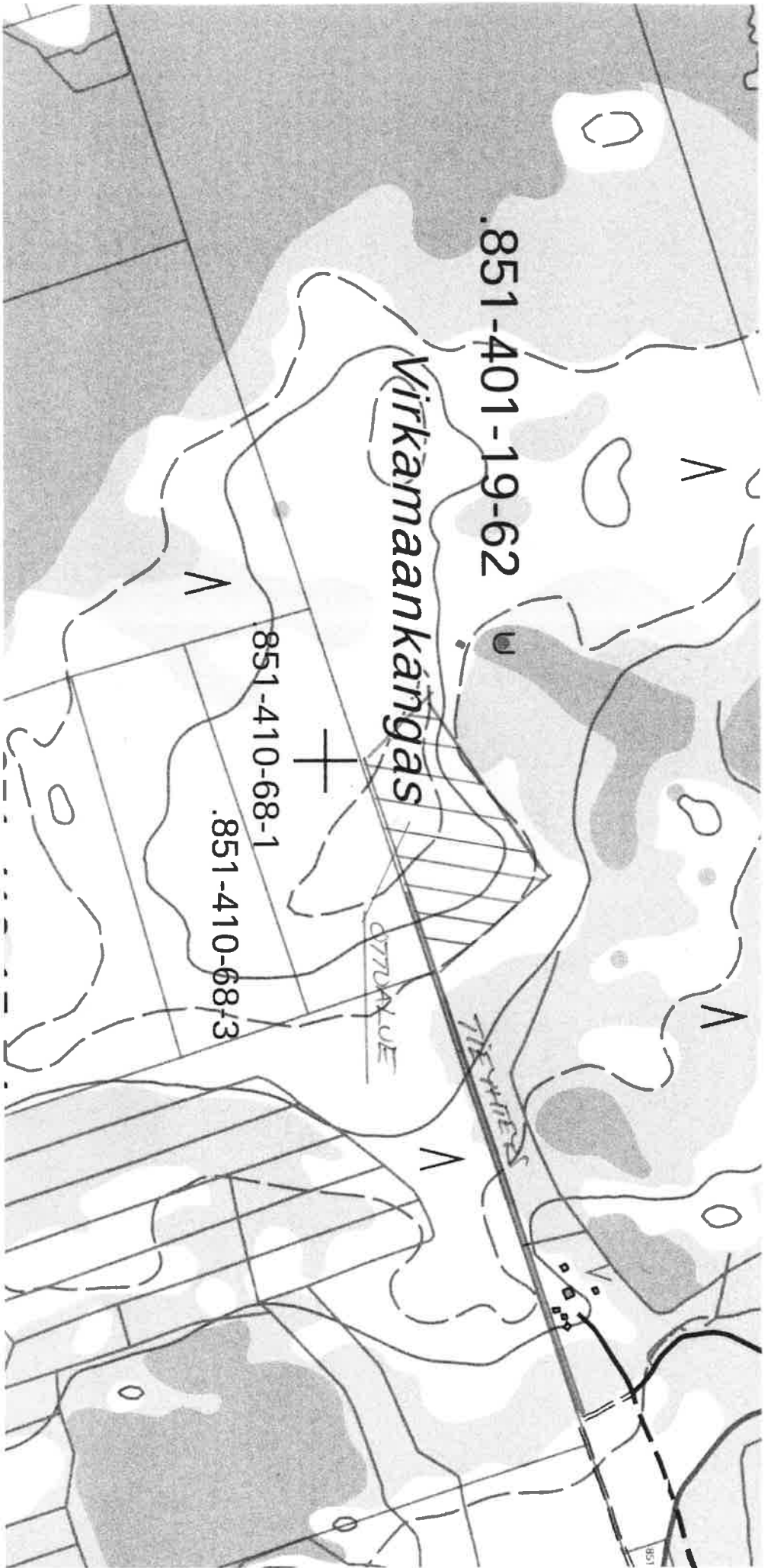
Yhdyshenkilön nimi ja yhteystiedot (osoite, puhelin ja sähköpostiosoite)

Kari Hietala, Ruonajärventie 139, 95450 Tornio, 0400 690 635



Tulostettu Maanmittauslaitoksen asoincipalvelusta

OTU ALUE



Tulostettu Maanmittauslaitoksen asiointipalvelusta

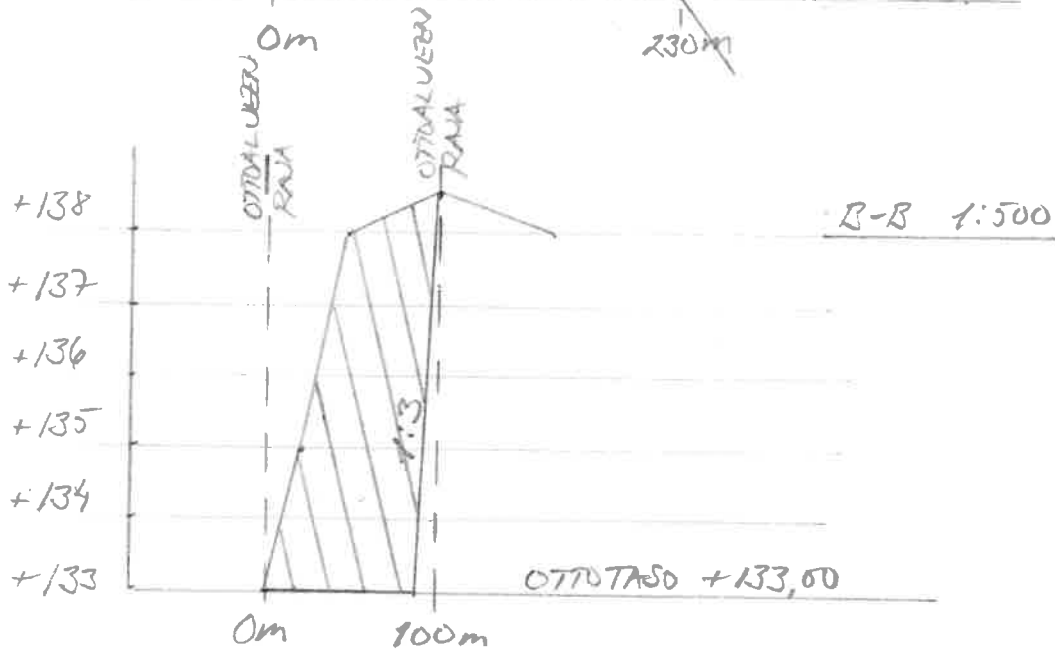
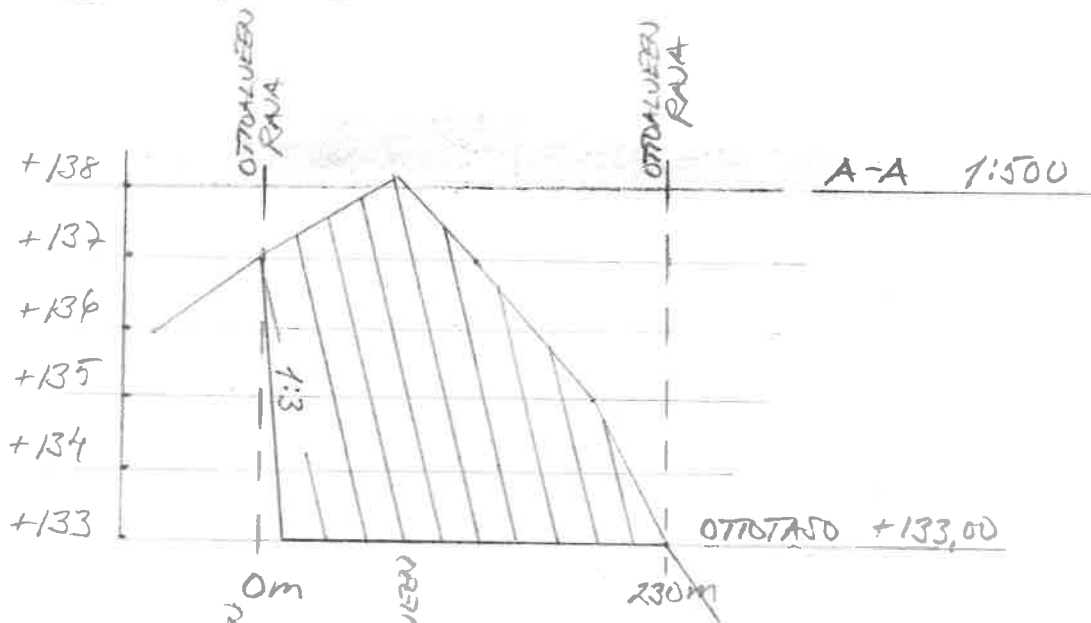
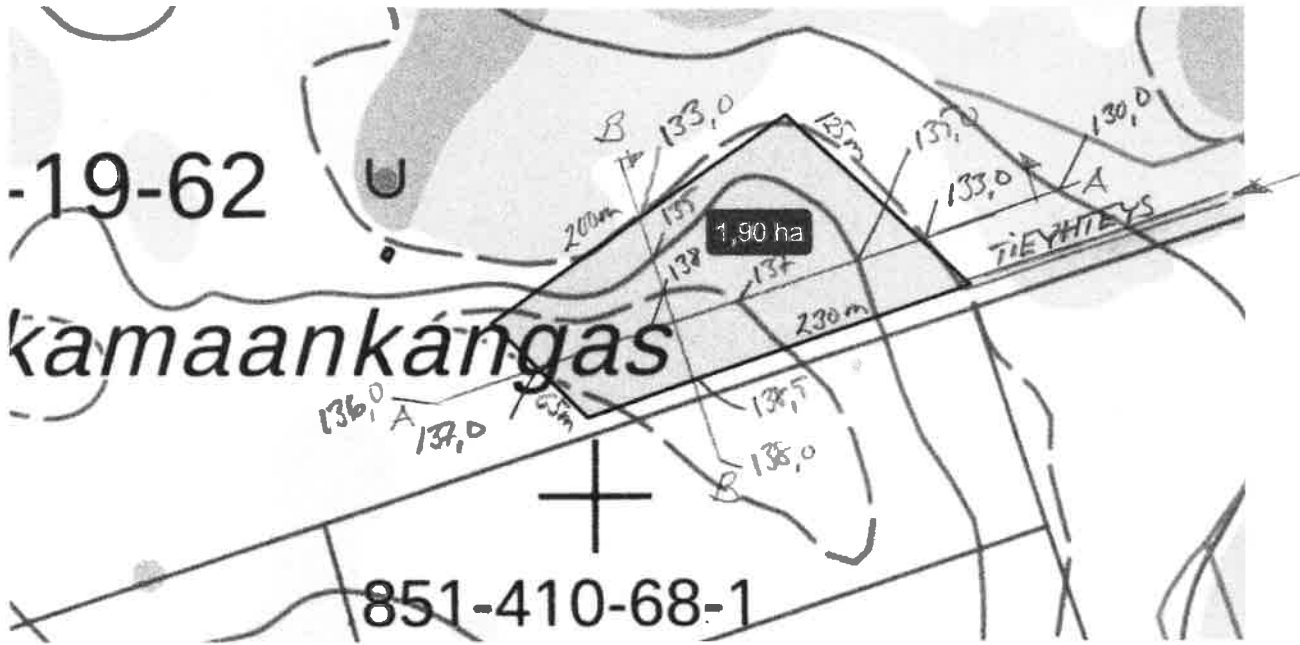
OTTAUSALUE
TIEYHTIET

OTTAUSLUOKITUS	
OLIN	
31.7.2022	

-19-62

kamaankangas

851-410-68-1



OTTAMISSUUNNITELMA

OLLILA

31.7.2022