

**Tornio**

Koivuluodon arkeologinen vedenalaisinventointi

28.–31.10.2025



Subreering Ammattisukellustyöt Oy 2025

Aki Hakonen

**Subreering**  
AMMATTISUKELLUSTYÖT OY

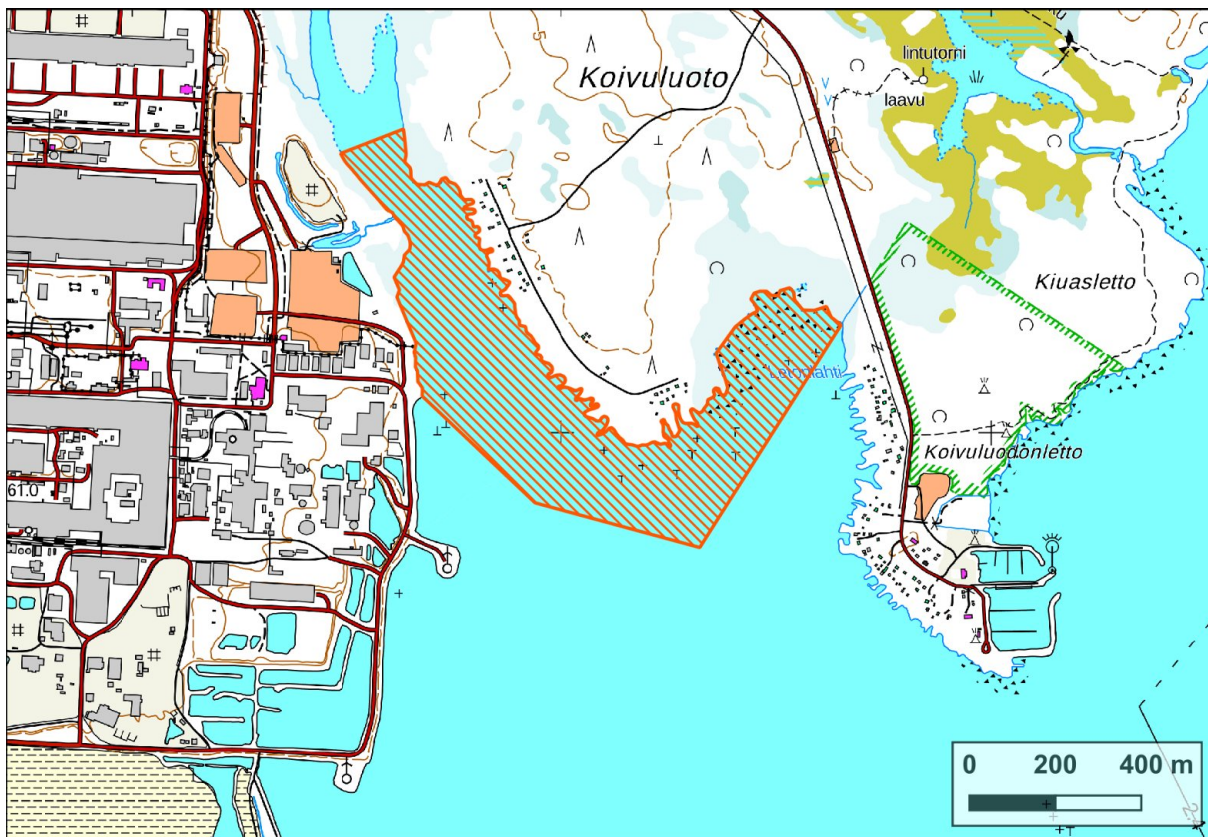
## Sisällysluettelo

Arkisto- ja rekisteritiedot.....	3
PERUSKARTTAOTE.....	4
1. TIIVISTELMÄ.....	5
2. TUTKIMUSALUE.....	6
2.1. Sijainti ja luonnonympäristö.....	6
2.2. Alueen kulttuurihistoriaa vesistöjen käytön näkökulmasta.....	6
3. Kenttätutkimus.....	9
3.1. Kartoitusmenetelmät.....	9
3.2. Havainnot ja tulokset.....	9
3.3. Ehdotetut kohteet.....	11
4. YHTEENVETO.....	12
KUVALIITTEET.....	13
KIRJALLISUUS JA MUUT LÄHTEET.....	23

## Arkisto- ja rekisteritiedot

<i>Kunta:</i>	Tornio
<i>Tutkimuksen laatu:</i>	Arkeologinen vedenalaisinventointi
<i>Tutkimuksen syy:</i>	Kaavamuutos
<i>Tutkimuksen suorittaja:</i>	Subreering Ammattisukellustyöt Oy
<i>Vastaava tutkija:</i>	FT Aki Hakonen
<i>Muu henkilökunta:</i>	Rakennusmestari AMK infra Simo Nyrönen Ammattisukeltaja Pekka Paanasalo
<i>Kenttätöaika:</i>	28.–31.10.2025
<i>Tutkitun alueen laajuus:</i>	34,8 ha
<i>Tutkimuksen tilaaja ja rahoittaja:</i>	Tornion kaupunki
<i>Alkuperäinen raportti:</i>	Subreering Ammattisukellustyöt Oy, Hanko
<i>Kopiot raportista:</i>	Museovirasto
<i>Kannen kuva:</i>	<i>Koivuluodon Letonlahti kuvattuna pohjoiskoilliseen. Kuvaaja: Simo Nyrönen</i>

# PERUSKARTTAOTE



Kartta 1. Inventoitava vesialue rajattu kartalle oranssilla. Kartta Maanmittauslaitoksen Peruskarttarasteri 12/2025 aineistoja. Laatija: Aki Hakonen.

## 1. TIIVISTELMÄ

Tornion Koivuluodon edustalla toteutettiin vedenalaisinventointi kaavamuutoksen vuoksi. Lähisaarilla on ollut paljon teollista toimintaa 1800-luvulta alkaen ja laivareitit ovat kulkeneet tutkimusalueen läheisyydessä, kasvattaen mahdollisuuksia hylkylöydöille. Tutkimusalue kartoitettiin noin 60 % kattavuudella, koska rantavesien laajat kivikot ja matalikot rajoittivat viistokaikuluotaimen käyttöä.

Merenpohjassa ei havaittu mitään kulttuuriperintökohteisiin viittaavia merkkejä. Katvealueilta ei odoteta vastaavia, koska matalan veden aikaan nämä rantavesialueet jäävät enimmäkseen vesirajan yläpuolelle eikä ilmoituksia löydöistä ole tehty.

Inventoinnin tilasi Tornion kaupunki ja tutkimuksen toteutti Subreering Ammattisukellustyöt Oy.

Tampereella 31.12.2025

Aki Hakonen

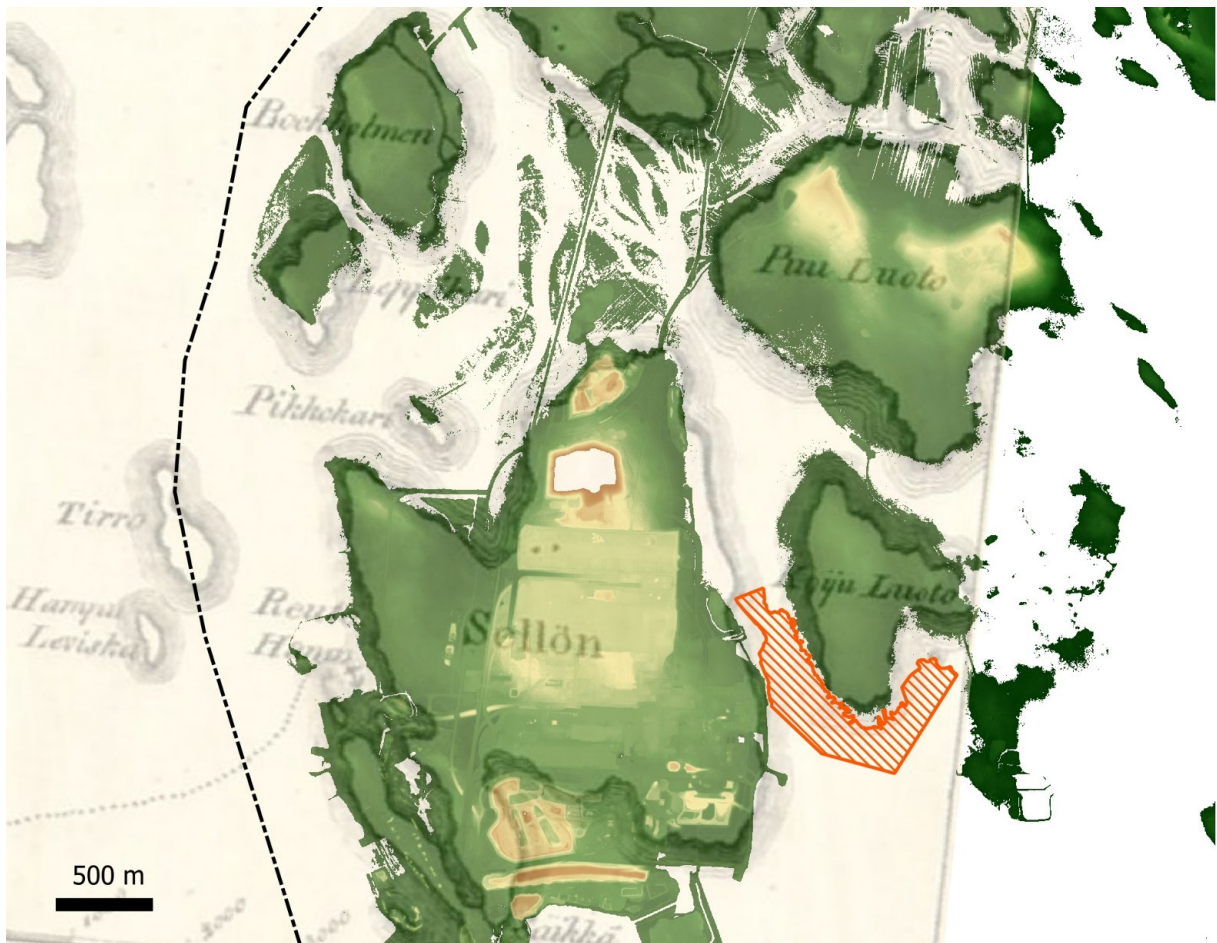
## 2. TUTKIMUSALUE

### 2.1. Sijainti ja luonnonympäristö

Tutkimuskohde sijaitsee Tornion rannikolla, Röytän sataman ja teollisuusalueen itäpuolella, 8,5 km Tornio–Haaparanta-rajasilta eteläkaakkoon. Alue on Koivuluodon etelärannan edustalle avautuva lahti, joka on loivasti syvenevä ja paikoin kivikkoinen. Luoteisnurkalla on nimeämättömän pohjoisesta laskevan virran suistoalue. Keskialueen ranta on mökkiasutuksen muokkaamaa kivikkoa ja alueen koillisosa on luontaista rantakivikkoa, mikä jatkuu paikoin yli sata metriä rannasta. Vesialue on Perämerellä, ja se on Pohjanlahden ja koko Itämeren pohjoisimpia lahtia. Kasvillisuus rannoilla on tiheää ja puusto enimmäkseen nuorta koivikkoa.

### 2.2. Alueen kulttuurihistoriaa vesistöjen käytön näkökulmasta

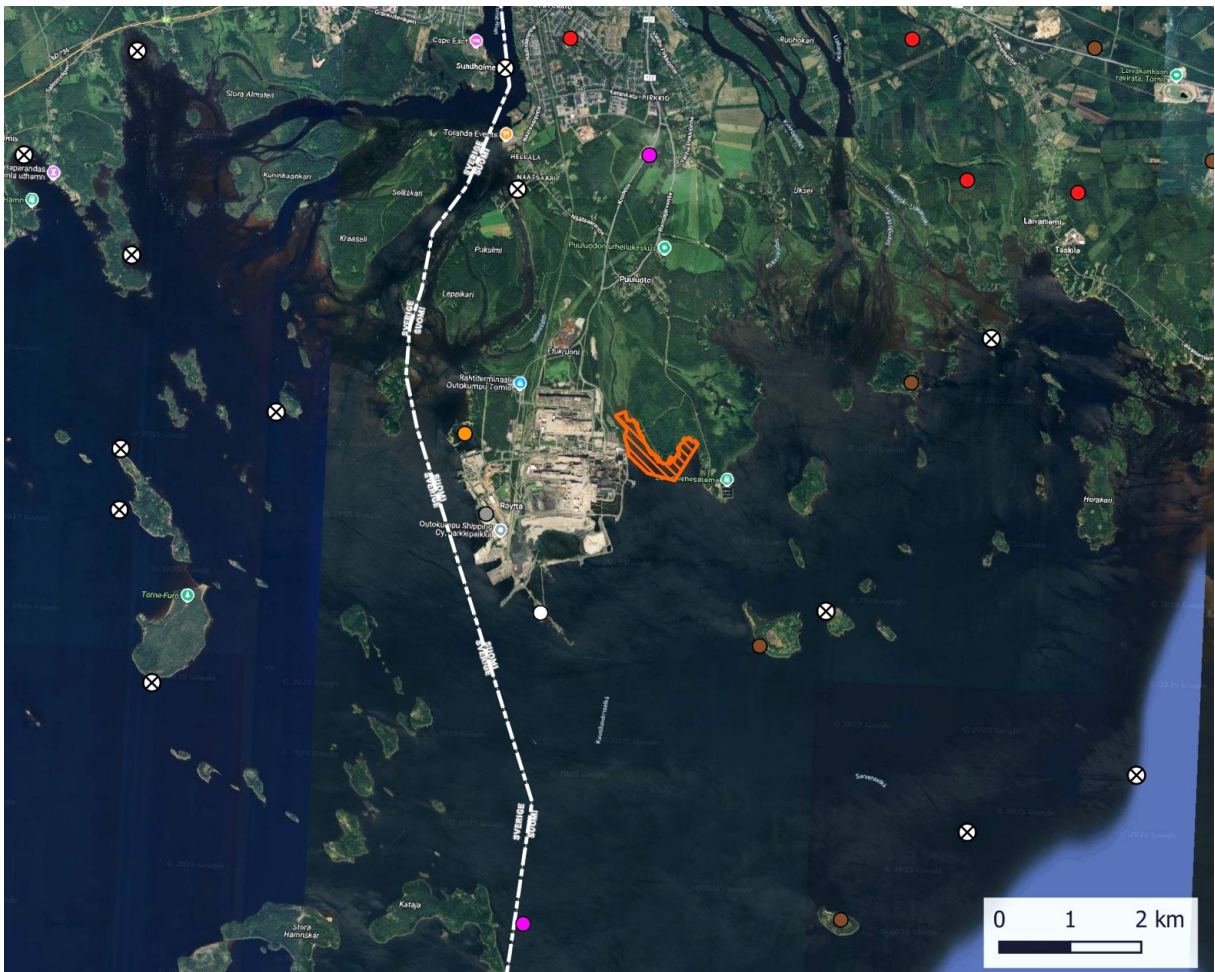
Koivuluoto alkoi muodostua saareksi noin 1100-luvulla, kun sen korkein laki (7,6 m mpy) nousi merestä (<https://maannousu.info/>). Vielä 1700-luvun alussa rantaviiva oli keskiveden aikaan noin 50 metriä nykyistä sisempänä. Saari alkoi yhdistyä mantereeseen 1900-luvun puolivälissä. Vuosisata aiemmin Koivuluoto oli yksi Tornion edustan uloimmista saarista, jolla ei tiedetä olleen pysyvää ihmistoimintaa. Saari esiintyy vuoden 1809 kartassa erillisenä vierekkäisistä Puuluodosta ja Röytän (Sellön) saaresta.



Kartta 2. Ote vuoden 1809 kartasta georeferoituna GLARE-maankohoamismallin vuoden 1809 simulaation. Simulaatio osoittaa saarten välisten väylien olleen tuolloin matalampia kuin

aikalaiskartta paljastaa, vaikka lietettä ja humusta onkin kertynyt oletettavasti vähintään puoli metriä kahden vuosisadan aikana. Aineistona Maanmittauslaitoksen 2 m maastokorkeusmalli.

Vuoden 1809 kartta (Werming & Personne 1809) vastaa suhteellisen hyvin uuden maankohoamismallin mukaista simulaatiota (Kartta 2; ks. Hakonen 2025; <https://maannousu.info/>). Osa saarista, kuten Puuluoto, ovat kartalla yhdenmukaisen muotoisia ja kokoisia. Koivuluoto on kuitenkin piirretty kartalle pienempänä kuin se olisi voinut tuolloin olla, mikä viestii saaren vähäisestä merkityksestä kartoittajalle. Viereistä Röytän saarta on 1900–2000-luvun voimakkaan teollisuusrakentamisen myötä muokattu runsaasti, joten kartan georeferoinnin sekä maankohoamissimulaation toimivuutta ei sen avulla voi arvioida. Kuitenkin, simulaatio osoittaa Koivuluodon kautta Torniojoelle kulkevien väylien olleen liian matalia laivaliikenteelle 1800-luvulle tultaessa. Röytän, Puuluodon ja pohjoisen Näätsaaren välissä muutoin leveä väylä oli jo vuonna 1621 keskimäärin vain alle 2 m syvä.



Kartta 3. Seudun tunnetut arkeologiset kohteet: kiinteät muinaisjäännökset (punainen), muut kulttuuriperintökohteet (ruskea), mahdolliset muinaisjäännökset (magenta), löytöpaikka (oranssi), muu kohde (valkoinen). Tiedot alusten hyllyistä Suomen muinaisjäännösrekisterissä sekä Ruotsin Fornsök-rekisterissä on merkitty valkoisella ruksimerkillä. Valtioiden raja valkoisella katkoviivoituksella. Pohjakartta Google Hybrid.

Vuonna 1862 laaditussa venäläisessä syvyyskartassa Tornioon johtava laivaväylä kulkee jo kaukaa Röytän länsipuolelta (Kokko 2025: 10). Tarkoituksenmukaista laivaliikennettä Koivuluodon edustan lahdenpohjukassa on siis tuskin kulkenut, mutta haaksirikkoja alueella on voinut silti sattua, etenkin eteläisten tuulten puskiessa laivoja Koivuluodon rantakarikoille. Seudulta noin 10 km säteellä tunnetaan ainakin 13 eriaikaista hylkyä Suomen sekä Ruotsin merialueilta (Kartta 3). Näistä lähin sijaitsee noin 3 km kaakkoon inventointialueelta,

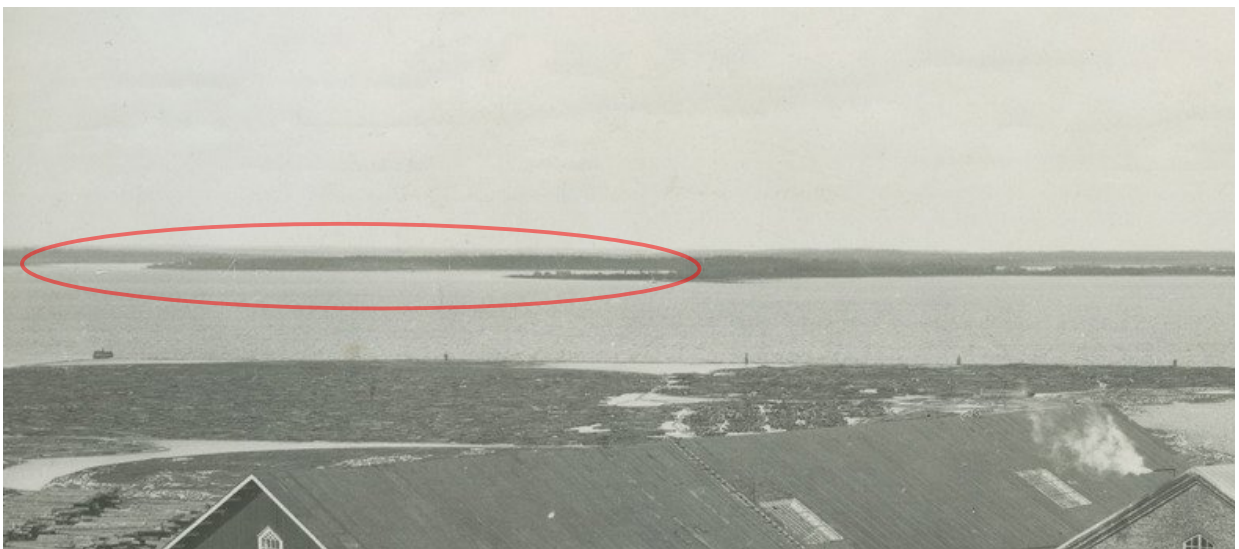
Kukkokarin luoteispuolella. Tutkimusalueelta on viimeaikaisia mainintoja mahdollisesta hylystä, mikä saattaa juontua vain väärinymmärryksestä. Museoviraston lausunnossa (MV/232/05.02.00/2017, pvm 30.8.2019) on mainittu hypoteettinen hylky, jonka retorinen tarkoitus on ollut osoittaa Koivuluodon 2017 inventoinnin suorittaneen arkeologin mielipide, että jos paikalla olisi hylkyjä, ne olisi jo tiedossa. Huhu hylystä saattaa olla lähtöisin tästä maininnasta.

Tornion Suensaaren historiallisen sataman käytyä liian matalaksi, Röytän luoteispuolelle perustettiin uusi satama 1760-luvulla (Kokko 2025: 9). Paikallinen satamatoiminta on jatkunut nykypäivään asti. Lisäksi 1860-luvulla Röyttään perustettiin höyrusahakompleksi. Toinen saha perustettiin Kuusiluodon saarelle vuonna 1901, missä se jatkoi toimintaansa vuoteen 1945 asti (Teerijoki 2007: 249–50). 1900-luvun alkupuolella rakennettiin Koivuluodon halki kulkeva tie, joka johtaa edelleen Koivuluodonleton lautureille, josta kulki yhteys 1,5 km päähän Kuusiluotoon. Seudulta saattaa siis löytyä myös uittoon liittyvää kulttuuriperintöä.

Toisessa maailmansodassa Tornio oli Saksan armeijan vaikutuspiirissä. Lapin sodan alussa vuonna 1944 suomalaiset tekivät maihinnousun Tornion Röytyn satamaan ja miehittivät viikon mittaisen taistelun jälkeen Tornion kaupungin. Röytyn satamaan upposi saksalaisten ilmahyökkäyksissä kaksi suomalaisalusta (Teerijoki 2010: 176; Kokko 2025: 11). Saksalaisilla ei ollut puolustusvarustuksia Röytän läheisillä saarilla eikä taistelua tietävästi käyty Koivuluodossa tai sen edustalla (ks. esim. Teerijoki 2010; Kokko 2025). Sotien jälkeen Röyttä valjastettiin teollisuuskäyttöön, suurimpana toimijana Outokummun tehdas.

Koivuluodon rannikolle rakennettiin vapaa-ajan mökkitontteja 1950–60-luvuilla (<https://vanhatkartat.fi>). Näiden yhteydessä rantakivikkoa muokattiin ruoppaamalla syvennettyjä ja rantaan siseneviä väyliä veneitä varten. Alueen koillisosa, Letonlahti, sekä luoteisosan suisto ovat rantamuodoiltaan luontaista, nopeasti kohoavaa kivikkoa ja matalikkoa.

Aiempiä arkeologisia inventointeja tutkimusalueen läheisyydessä on vuoden 2013 Röytän merituulivoimapuiston arkeologinen vedenalaisinventointi (Kokko 2013a; 2013b), 2017 Koivuluodon maa-alueiden inventointi (Schulz & Itäpalo 2017) sekä kesän 2025 Röytän itäpuolen läjitysalueen vedenalaisinventointi (Kokko 2025: 12–3). Näissä inventoinneissa ei löytynyt yhtäkään kulttuuriperintökohdetta.



Kuva 1. Yksi harvoja vanhoja valokuvia, jossa inventointialue esiintyy edes taustalla (punainen alue). Rajatun kuvan keskiössä on alunperin Kuusiluodon saha ja kuva on otettu aikavälillä 1910–1944. Tornionlaakson museo, K114:6.1. Karihaaran valokuvaamo, ”Byggnader vid Kuusiluoto såg” (<https://finna.fi>).

### 3. Kenttätutkimus

#### 3.1. Kartoitusmenetelmät

Merenpohja kartoitettiin systemaattisesti alueen laajuisesti Subreering Ammattisukellustyöt Oy:n viistokaikuluotaimella<sup>1</sup>. Tavoitteena oli paikantaa mahdollisia kulttuuriperintöön viittaavia havaintoja, jotka tarkastettaisiin sukeltaen. Luotausajoja tallennettiin 24,8 metrin kaistaleveydellä 58 kpl. Luotauksen kattavuus oli yhteensä noin 27,3 ha, joista 20,8 ha asettui aluerajauksen—jonka kokonaisala oli 34,8 ha—sisälle. Kartoitus suoritettiin kolmessa päivässä, minkä jälkeen ainoa havaittu anomalia tarkastettiin sukeltaen.

#### 3.2. Havainnot ja tulokset



*Kartta 4. Tutkitun alueen kokonaislaajuus oranssilla vinoviivoituksella ja viistokaikuluotauksen kokonaiskattavuus keltaisella. Punainen alue jäi kaikuluotauksen ulottumattomiin merenpohjan mataluuden ja karikkojen vuoksi. Valkoinen ruksi osoittaa sukellustarkastetun anomalian sijainnin. Taustakartta Maanmittauslaitoksen ortoilmakuvarasteri 12/2025 aineistoja. Laatija: Aki Hakonen.*

Koska merenlahti on erittäin matala ja paikoin kivikkoinen, alueesta kyettiin kartoittamaan viistokaikuluotaimella vain 60 %. Yksi anomalia (Kartta 4: valkoinen ruksi) tarkastettiin

<sup>1</sup> Humminbird Helix 9 (455–1150 kHz).



### **3.3. Ehdotetut kohteet**

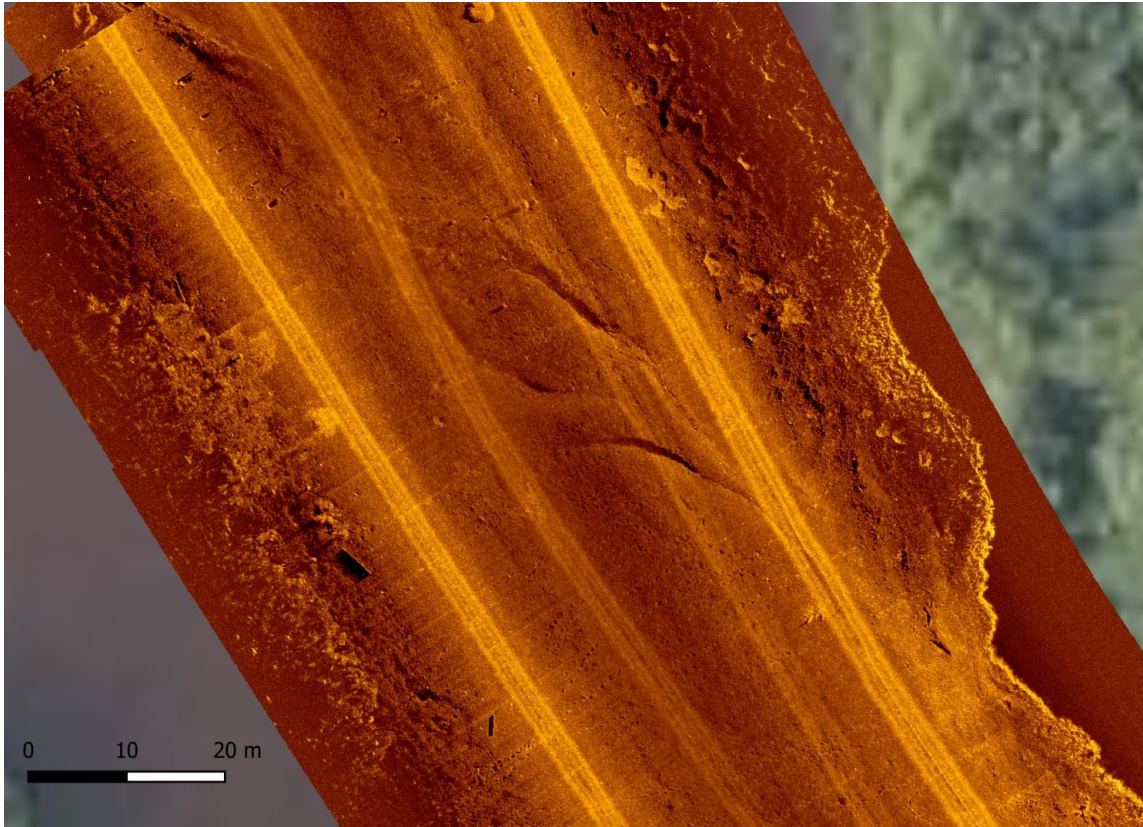
Ei havaintoja.

#### **4. YHTEENVETO**

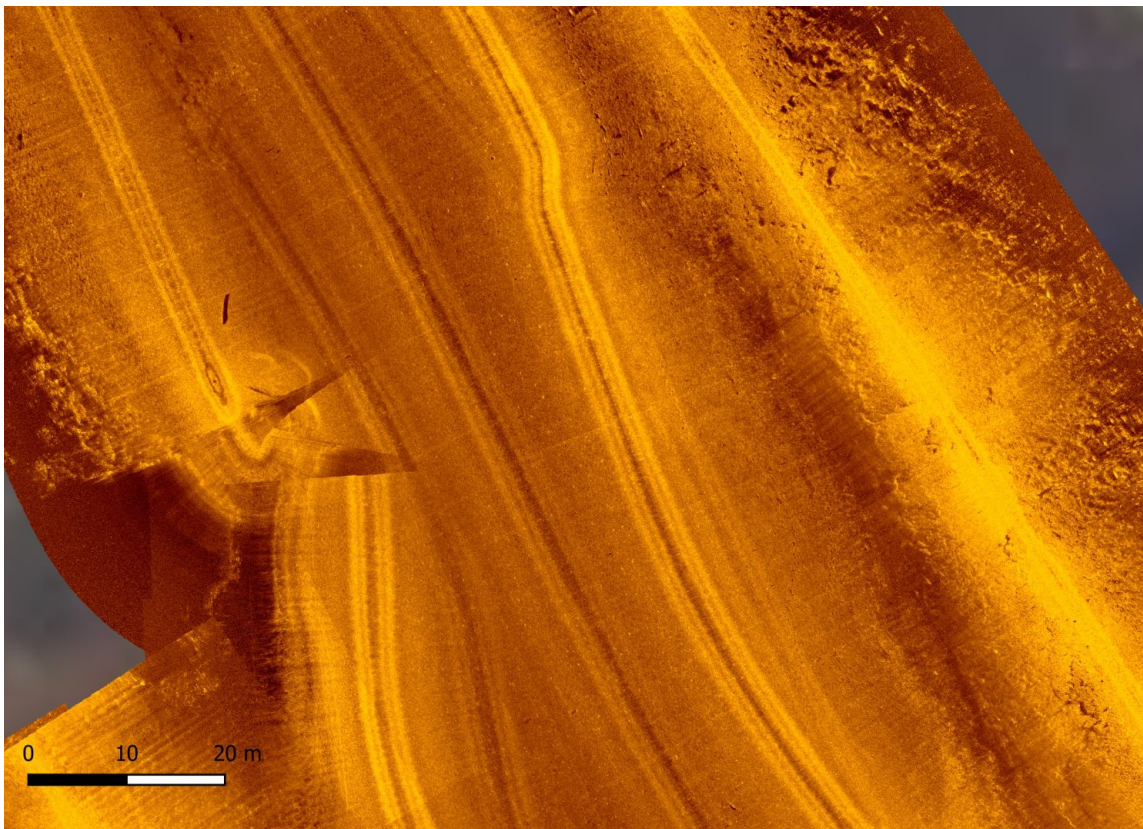
Kaava-alueen vedenalaisessa inventoinnissa ei havaittu mitään muinaisjäännös- tai kulttuuriperintökohteisiin viittaavaa. Matalikkojen ja kivikkojen vuoksi kaikuluotaus kattoi 60 % aluerajauksesta. Luotauksen ulkopuolelle jääneet alueet ovat matalan veden aikaan näkyvissä, joten katvealueilta ei oleteta löytyvän kulttuuriperintökohteita.

Mikäli rakennushankkeen kuluessa alueella havaitaan mahdollisia muinaisjäännöksiä tai irtaimia muinaisesineitä, tulee työn toteuttajan ottaa välittömästi yhteyttä Museovirastoon (Muinaismuistolaki 14§, 16§ ja 20§).

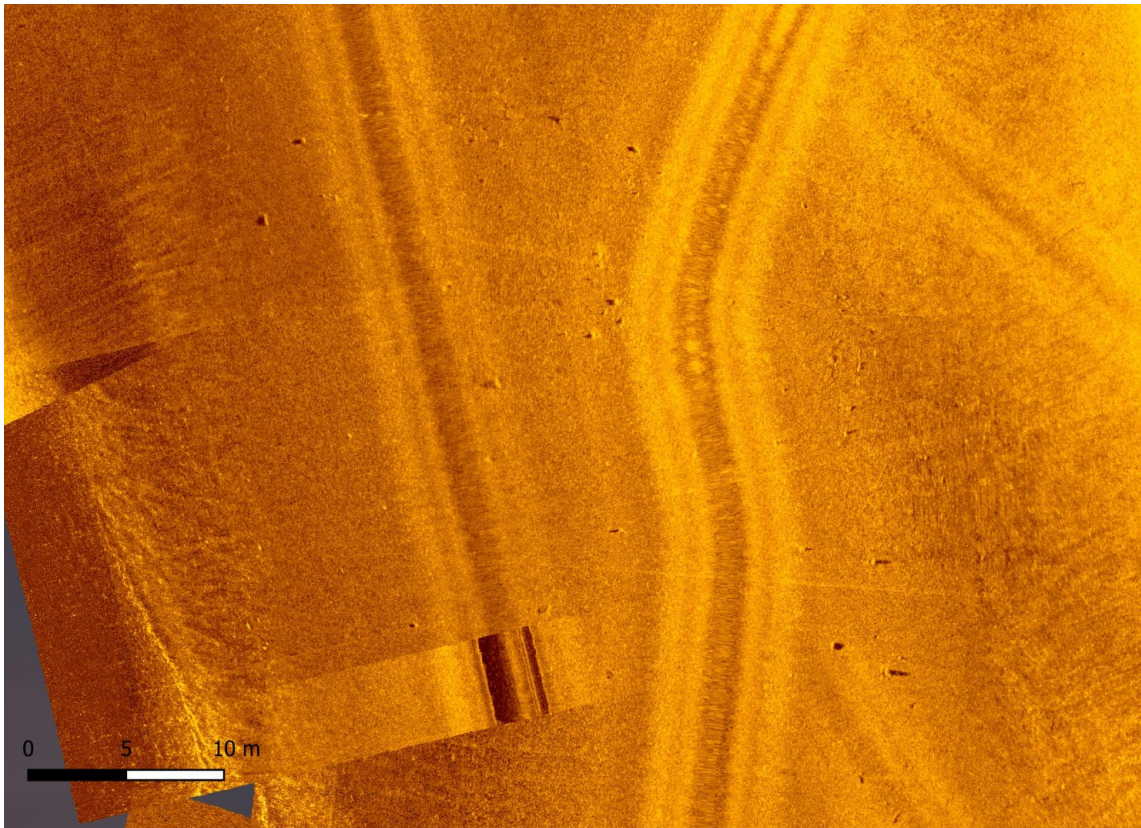
## KUVALIITTEET



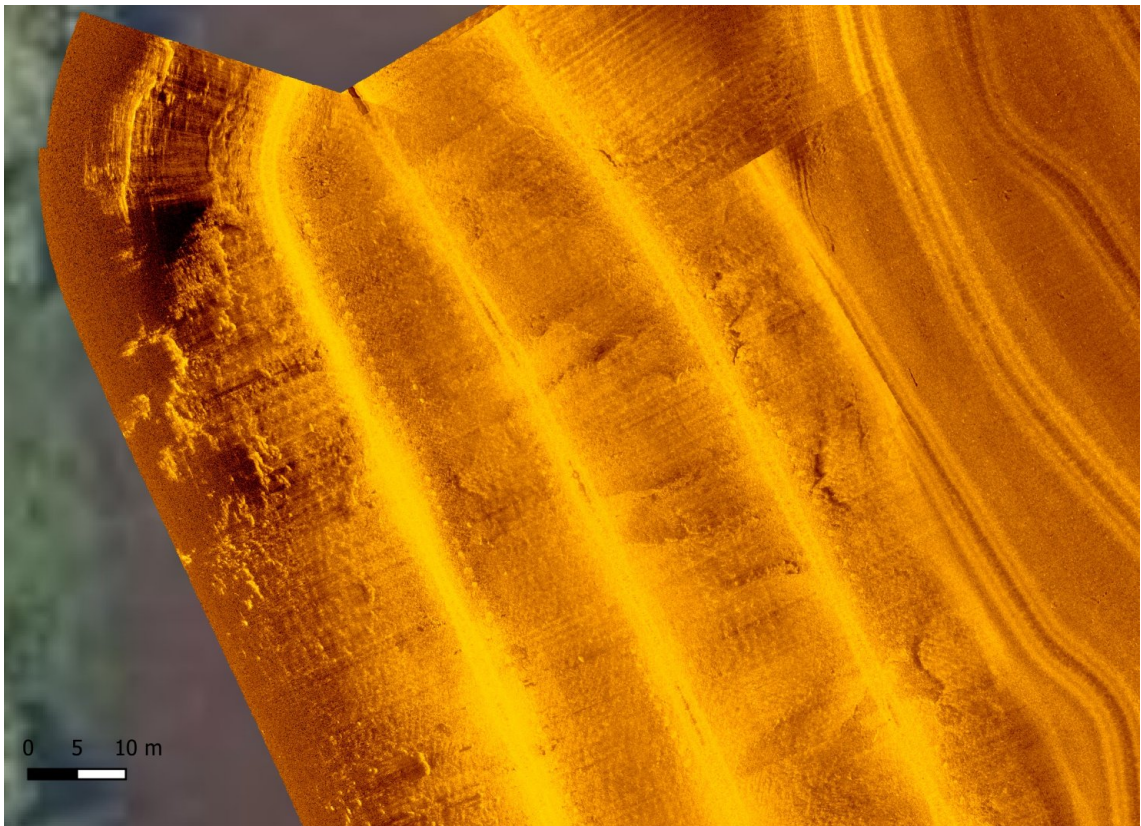
*Kuvaliite 1. Ote luotauskartasta inventointialueen luoteisnurkalta. Kuva: Pekka Paanasalo ja Aki Hakonen.*



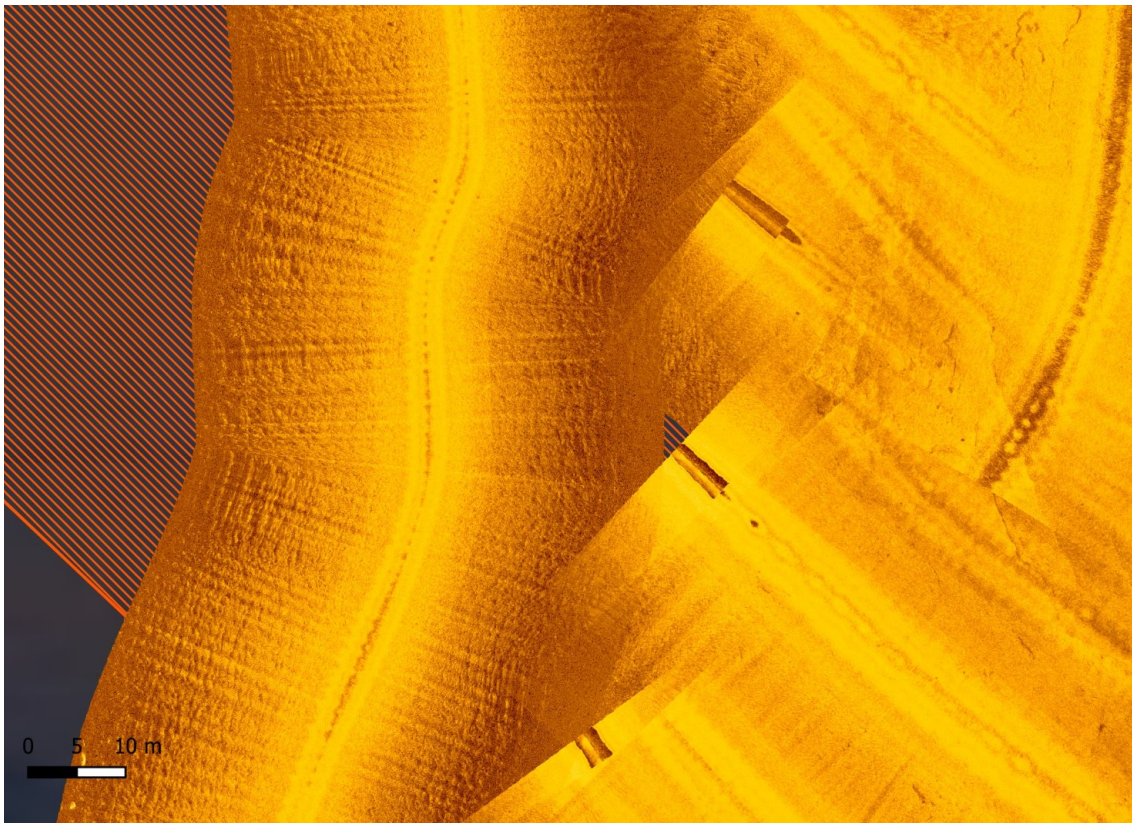
*Kuvaliite 2. Ote luotauskartasta inventointialueen luoteisosista. Kuva: Pekka Paanasalo ja Aki Hakonen.*



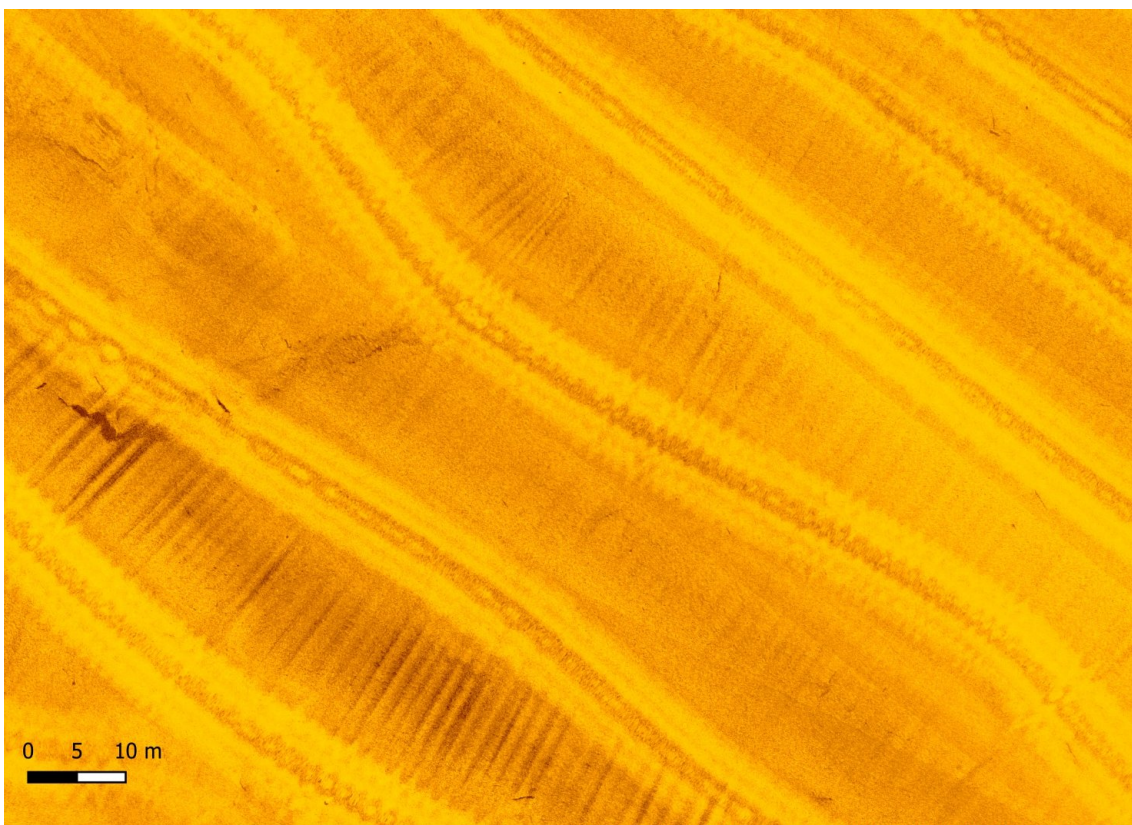
*Kuvaliite 3. Ote luotauskartasta Koivuluodon ja Röytän välistä. Kuva: Pekka Paanasalo ja Aki Hakonen.*



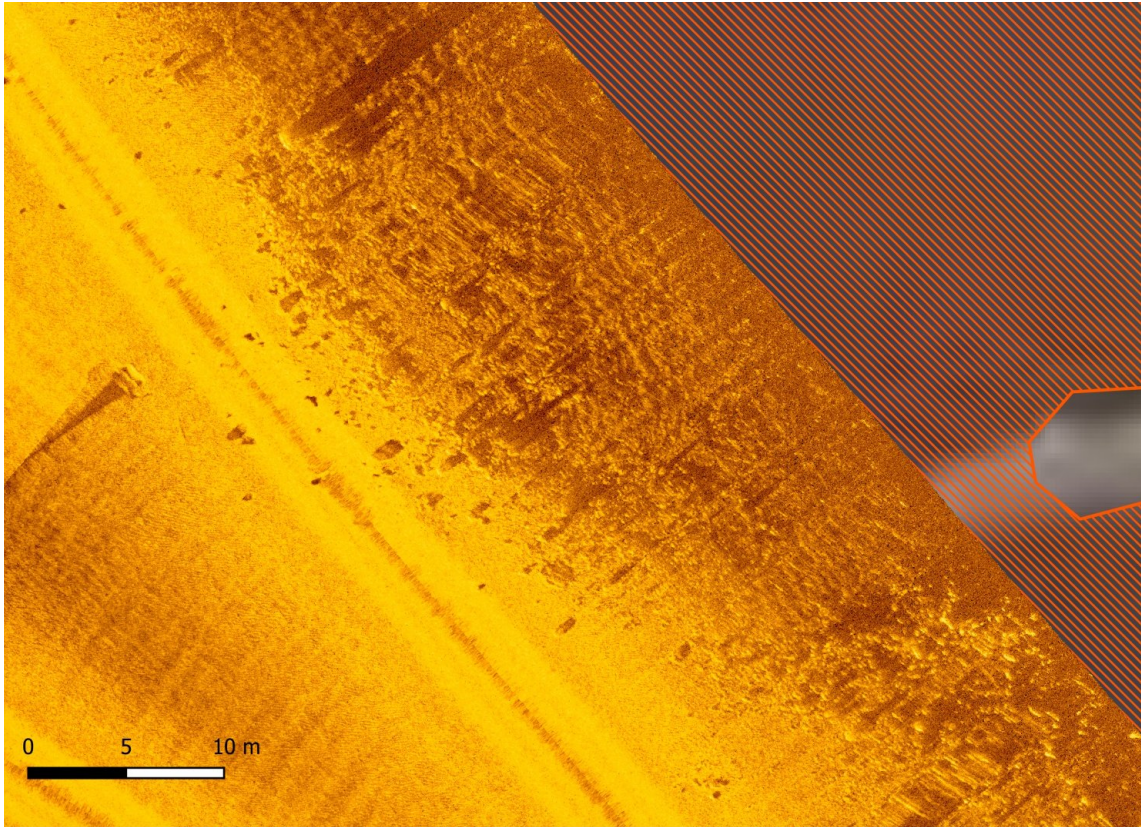
*Kuvaliite 4. Ote luotauskartasta Röytän rannan läheisyydestä. Kuva: Pekka Paanasalo ja Aki Hakonen.*



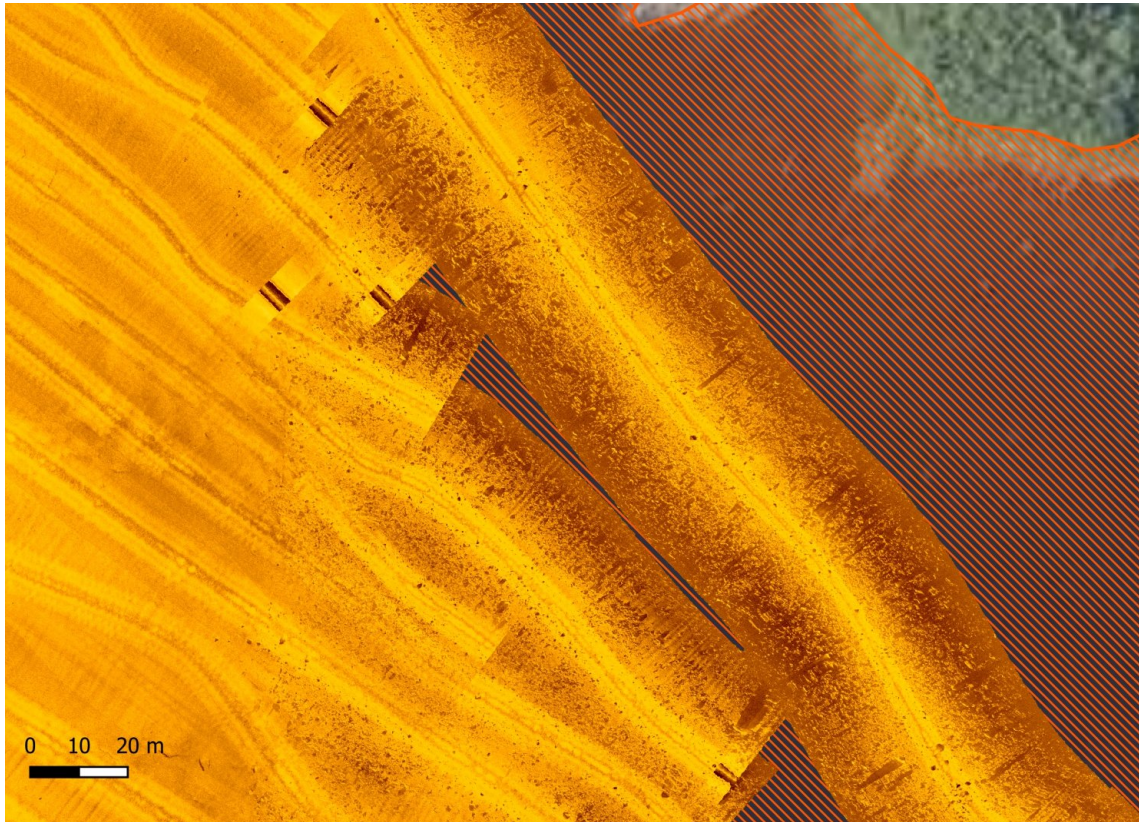
*Kuvaliite 5. Ote luotauskartasta inventointialueen lounaisosasta. Kuva: Pekka Paanasalo ja Aki Hakonen.*



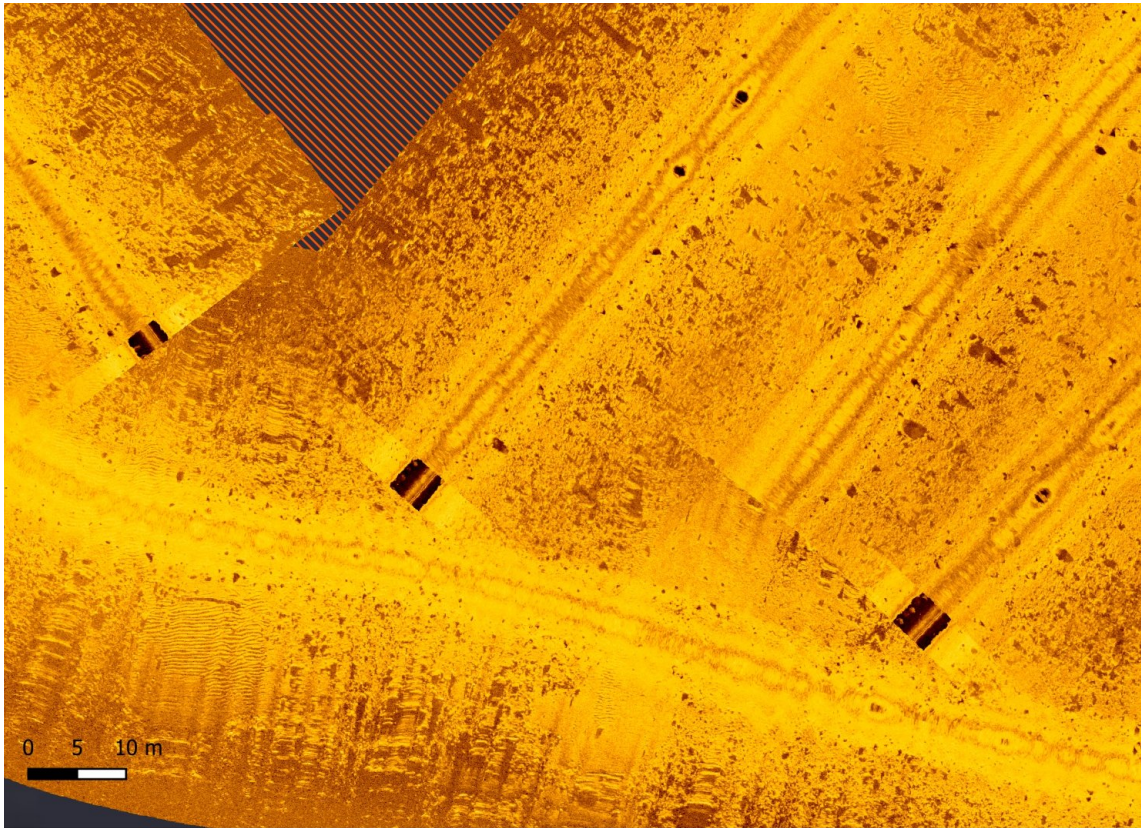
*Kuvaliite 6. Ote luotauskartasta inventointialueen lounaislaidan keskeltä. Kuva: Pekka Paanasalo ja Aki Hakonen.*



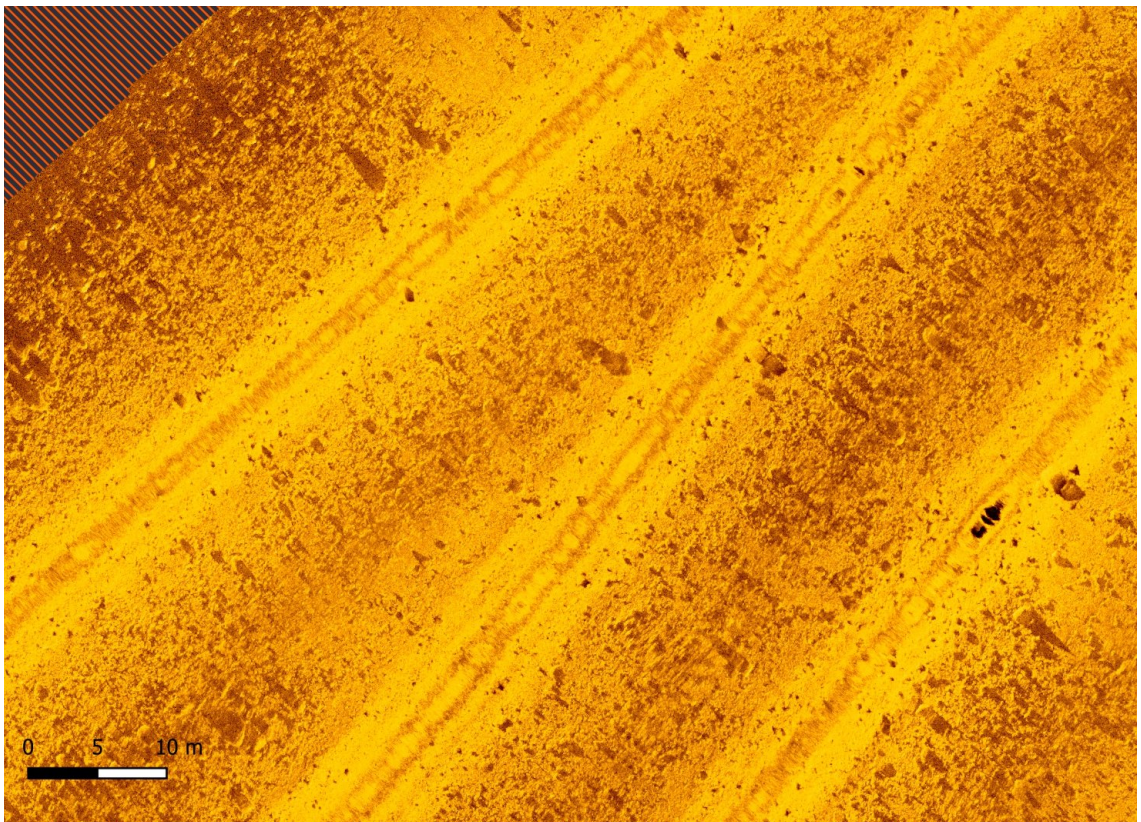
*Kuvaliite 7. Ote luotauskartasta Koivuluodon lounaisrannan keskeltä. Kuva: Pekka Paanasalo ja Aki Hakonen.*



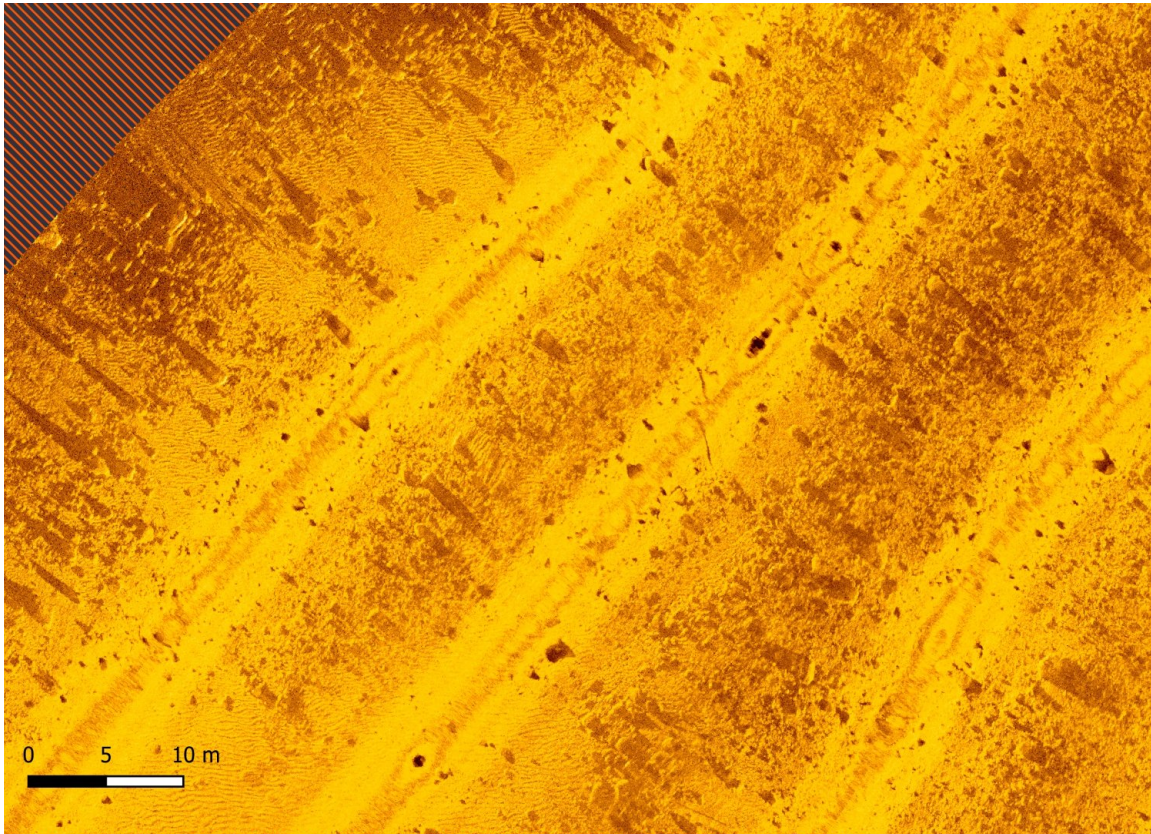
*Kuvaliite 8. Ote luotauskartasta Koivuluodon eteläkärjen luoteispuolelta. Kuva: Pekka Paanasalo ja Aki Hakonen.*



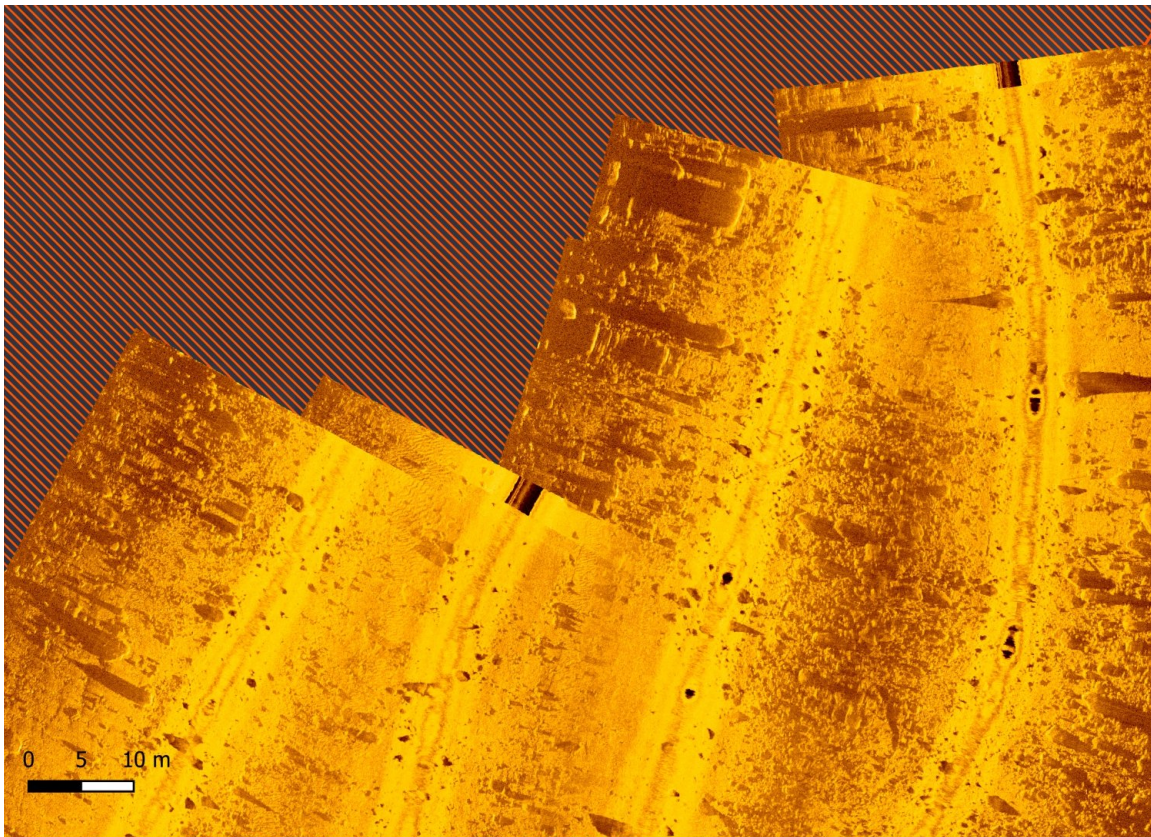
*Kuvaliite 9. Ote luotauskartasta 200 m Koivuluodon eteläkärjestä merelle. Kuva: Pekka Paanasalo ja Aki Hakonen.*



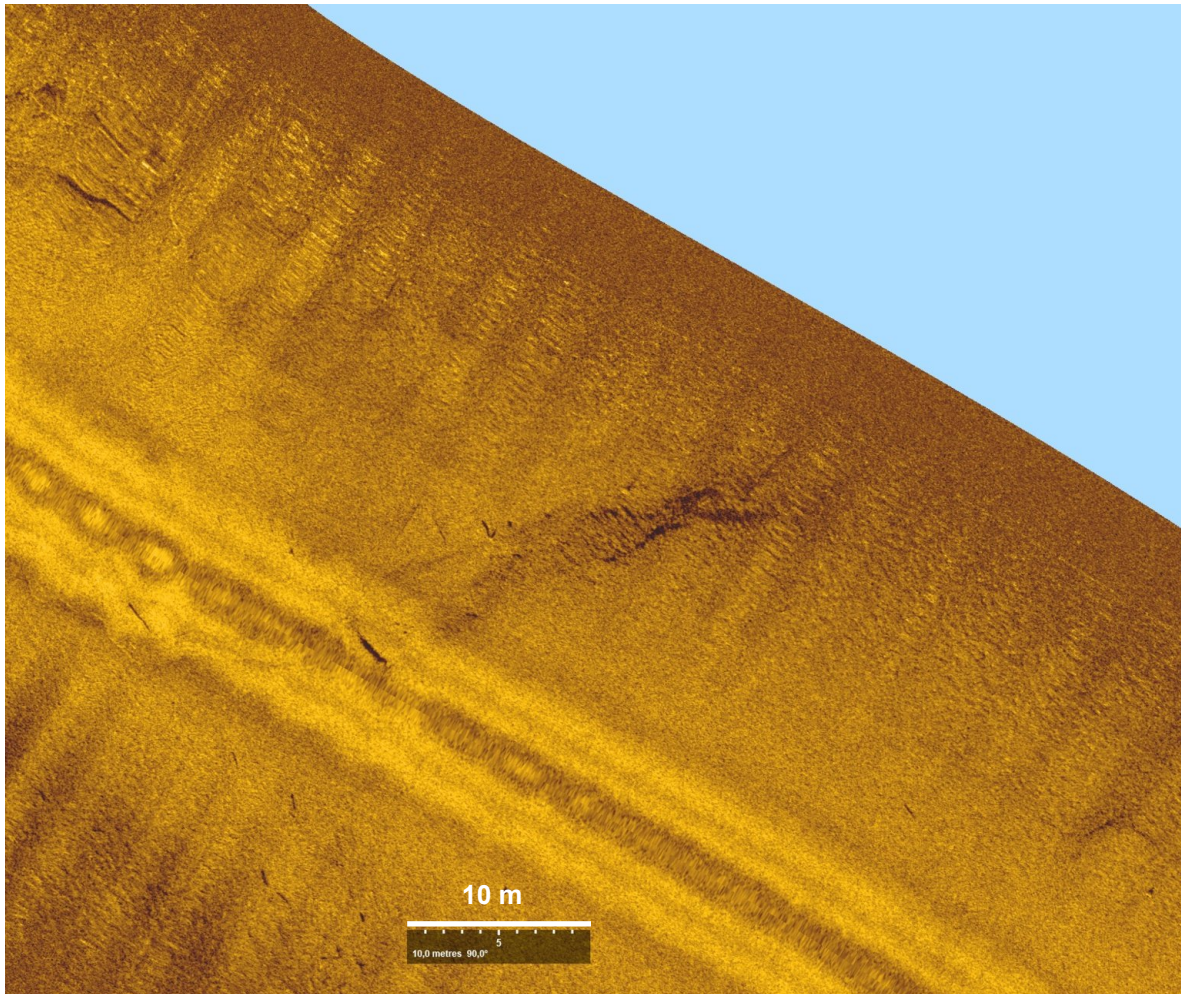
*Kuvaliite 10. Ote luotauskartasta 220 m Koivuluodon eteläkärjestä kaakkoon. Kuva: Pekka Paanasalo ja Aki Hakonen.*



*Kuvaliite 11. Ote luotauskartasta Letonlahden suulta, näkyvissä merenpohjan laaja kivikko. Kuva: Pekka Paanasalo ja Aki Hakonen.*



*Kuvaliite 12. Ote luotauskartasta Letonlahden pohjukasta, jossa kivikko rajaa kartoituksen kattavuutta. Kuva: Pekka Paanasalo ja Aki Hakonen.*



*Kuvaliite 13. Ainoa viistokaikuluotauksessa havaittu anomalia, joka osoittautui raahausjäljeksi tai luontaiseksi pohjanmuodoksi. Kuva: Pekka Paanasalo ja Aki Hakonen.*



*Kuvaliite 14. Koivuluodon ja Röytän välinen matala lahti, Koivuluodon ranta oikealla puolella. Kuvaussuunta luoteeseen. Kuva: Simo Nyrönen.*



*Kuvaliite 15. Koivuluodon rantaa ja muokattua kivikkoa. Kuvaussuunta koilliseen. Kuva: Simo Nyrönen.*



*Kuvaliite 16. Koivuluodon eteläkärki, kuvaussuuntaa itään. Kuva: Simo Nyrönen.*



*Kuvaliite 17. Koivuluodon kaakoisrannan kivikkoa, kuvaussuunta pohjoiskoilliseen. Kuva: Simo Nyrönen.*



*Kuvaliite 18. Koivuluodon kaakkoisrantaa ja Letonlahti. Kuvaussuunta koilliseen. Kuva: Simo Nyrönen.*



*Kuvaliite 19. Koivuluodon kaakkoisrantaa ja Letonlahden pohjukka. Kuvaussuunta luoteeseen. Kuva: Simo Nyrönen.*

## KIRJALLISUUS JA MUUT LÄHTEET

**Hakonen, A. 2025:** *Post-Glacial Land Adjustment Regenerator (GLARE)*, v. 2.3. Github: <https://github.com/Hakonaki/land-uplift-recons>

**Kokko, R. 2013a:** *Tornion merituulivoimapuiston arkeologinen inventointi: hankealueen historiallinen taustaselvitys ja viistokaikuluotausaineiston tulkinta*. Tutkimusraportti, Ark-sukellus.

**Kokko, R. 2013b:** *Tornion merituulivoimapuiston arkeologinen inventointi: kenttäkohteiden tarkastussukellukset 7.-8.9.2013*. Tutkimusraportti, Ark-sukellus.

**Kokko, R. 2025:** *Tornio Röyttä - arkeologinen vedenalaisinventointi*. Tutkimusraportti, Ark-sukellus.

**Schulz, H.-P. & Itäpalo, J. 2017:** *Arction osayleiskaava, Tornion arktisen LNG-puiston osayleiskaavan rakennetun kulttuuriympäristön ja arkeologisen kulttuuriperinnön selvitys maa-alueilla*. Tutkimusraportti, Keski-Pohjanmaan Arkeologiapalvelu.

**Teerijoki, I. 2007:** *Tornion historia 2. 1809–1918*. Jyväskylä: Gummerus Kirjapaino Oy.

**Teerijoki, I. 2010:** *Tornion historia 3. 1918–2000*. Porvoo: WS Bookwell Oy.

**Werming, N. G. & Personne, E. 1809:** *1809 års riksgräns emellan Sverige och Ryssland : jemte special öfver trackten kring Torneå stad*. Kansalliskirjaston digitaaliset aineistot: <https://digi.kansalliskirjasto.fi/teos/binding/2070946?page=1>, viitattu: 31.12.2025.