

7.8.2025



TORNIO

# Kyläjoki-Laivajärvi asemakaava-alueen laajennuksen arkeologinen inventointi 2025

Tilaaaja:  
FCG Finnish Consulting Group Oy

Toteuttaja:  
Heilu oy

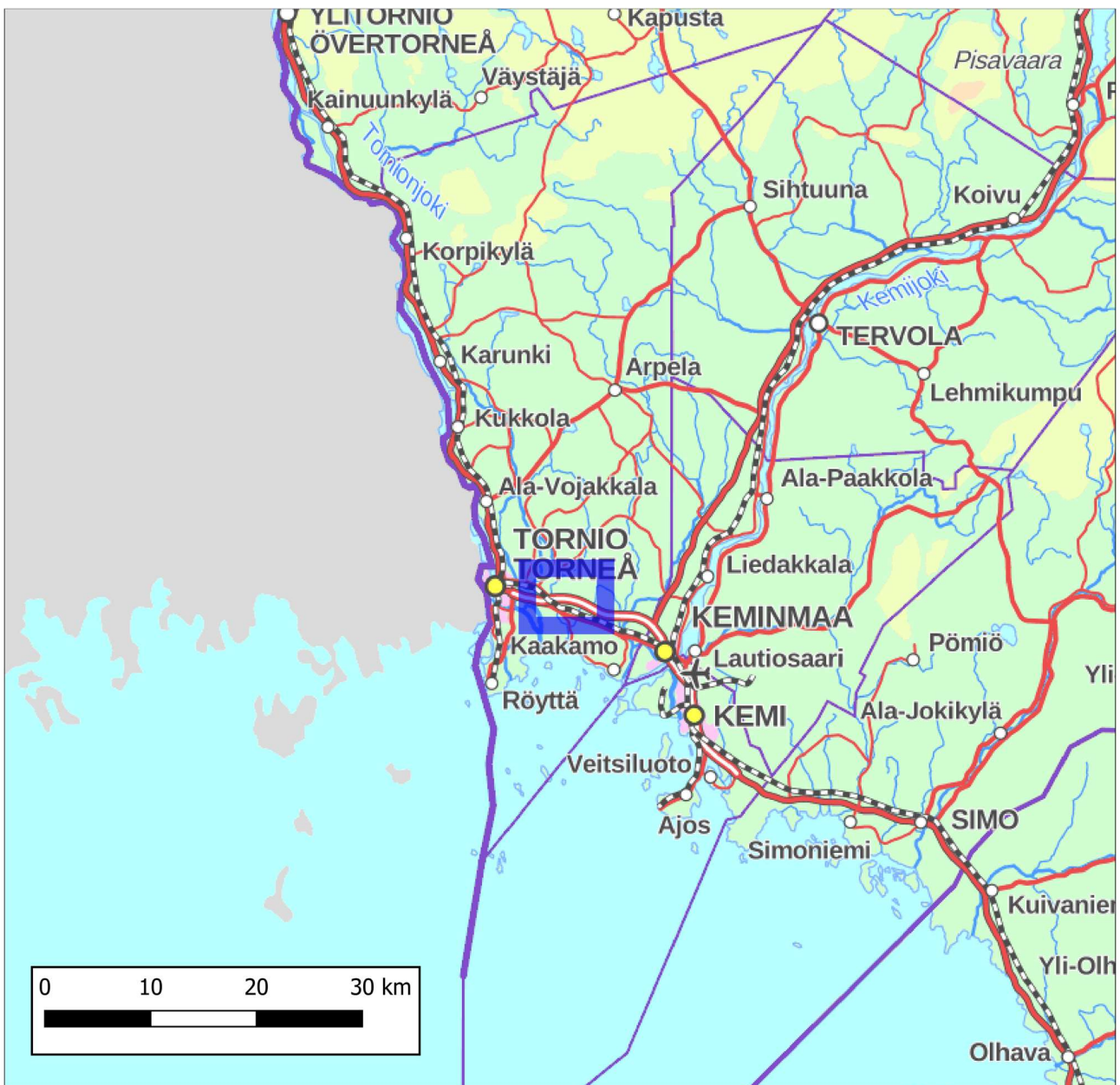
## TORNIO Kyläjoki–Laivajärvi

### asemakaava-alueen laajennuksen arkeologinen inventointi 2025

#### Tiivistelmä

Tornion Kyläjoki–Laivajärven alueella on käynnissä asemakaavoitus. Osana asemakaavahankkeen taustaselvityksiä Heilu oy teki hankealueen arkeologisen inventoinnin kesällä 2025.

Kaava-alueelta ei tunnettu entuudestaan arkeologisia kohteita, eikä sellaisia inventoinnin aikana.



Kartta 1. Lähestymiskartta. Inventointialue sijaitsee sinisen neliön sisäpuolella.

## Sisällysluettelo

---

1. Johdanto .....	3
2. Alueen lähtötietoja.....	4
2.1. Ympäristö ja historia .....	4
2.2. Aikaisemmat tutkimukset .....	6
3. Arkeologinen inventointi .....	6
4. Yhteenveto .....	8
Lähteet.....	9

### Karttaluettelo

Kartta 1. Lähestymiskartta.....	1
Kartta 2. Kaava-alueen yleiskartta.....	3
Kartta 3. Hankealue vuoden 1974 peruskartalla.....	5
Kartta 4. Maastossa tarkastetut alueet .....	8

### Arkistotiedot

<b>Tutkimustyyppi:</b>	Arkeologinen inventointi
<b>Tutkimuksen tekijä:</b>	Heilu oy / FM Maria Södö
<b>Kenttätyöaika:</b>	17.7.2025
<b>Tutkimusten rahoittaja:</b>	FCG Finnish Consulting Group oy
<b>Lähialueen aikaisemmat tutkimukset:</b>	Alakärppä, Eskola, Krankka ja Ylimaunu inventointi 1993 Ervasti, Södö ja Hiltunen inventointi 2024

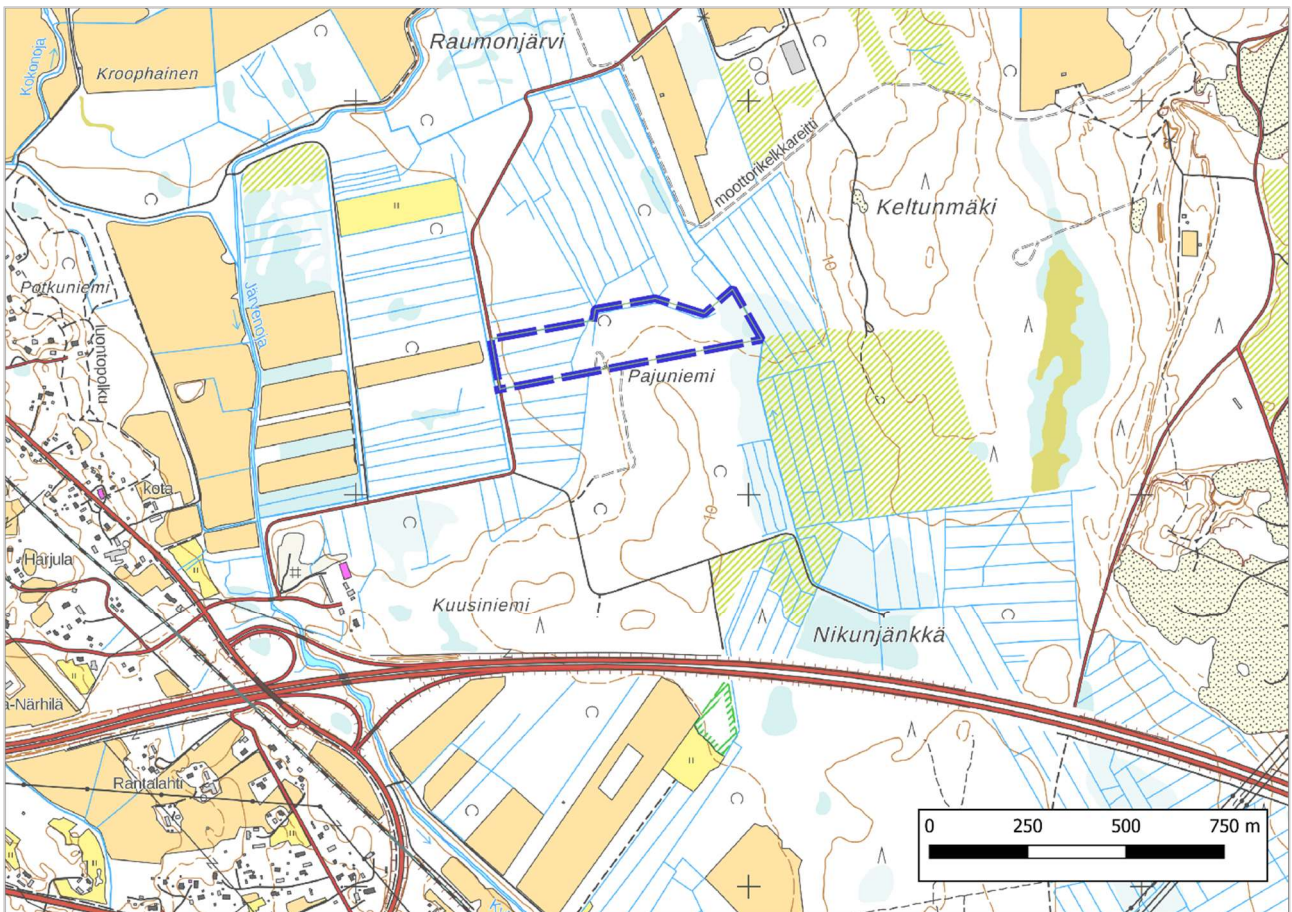
*Kansikuva: Inventoitavan alueen länsiosaa, joka on ollut peltokäytössä ainakin 1970-luvulla. Itään.*

*Taustakartat Maanmittauslaitoksen karttakuvapalvelusta (WMTS) 08/2025, ellei toisin mainita. Käytetty koordinaatisto ETRS-TM35FIN, korkeus N2000. Maanmittauslaitoksen 5p aineiston käyttölisenssi: MML 7867786022/05 00 00/2025. Raportin kuvat: Maria Södö*

# 1. Johdanto

FCG Finnish Consulting Group Oy valmistele asemaakaavaa Tornion kaupungin Kyläjoki-Laivajärven alueelle. Arkeologisen inventoinnin kohteena oli kaava-alueen laajennusosa. Alue sijaitsee valtatie 29:n (Perämerentie) pohjoispuolella, noin viisi kilometriä Tornion kaupungin keskustasta itään. Inventoitavan alueen pinta-ala on noin 8,6 hehtaaria.

Osana kaavoitukseen liittyviä selvityksiä Heilu Oy / FM Maria Södö teki alueella arkeologisen inventoinnin heinäkuussa 2025. Inventoinnin tavoitteena oli selvittää alueen arkeologista kulttuuriperintöä.



Kartta 2. Kaava-alueen yleiskartta. Kaava-alue on merkitty sinisellä katkoviivalla.

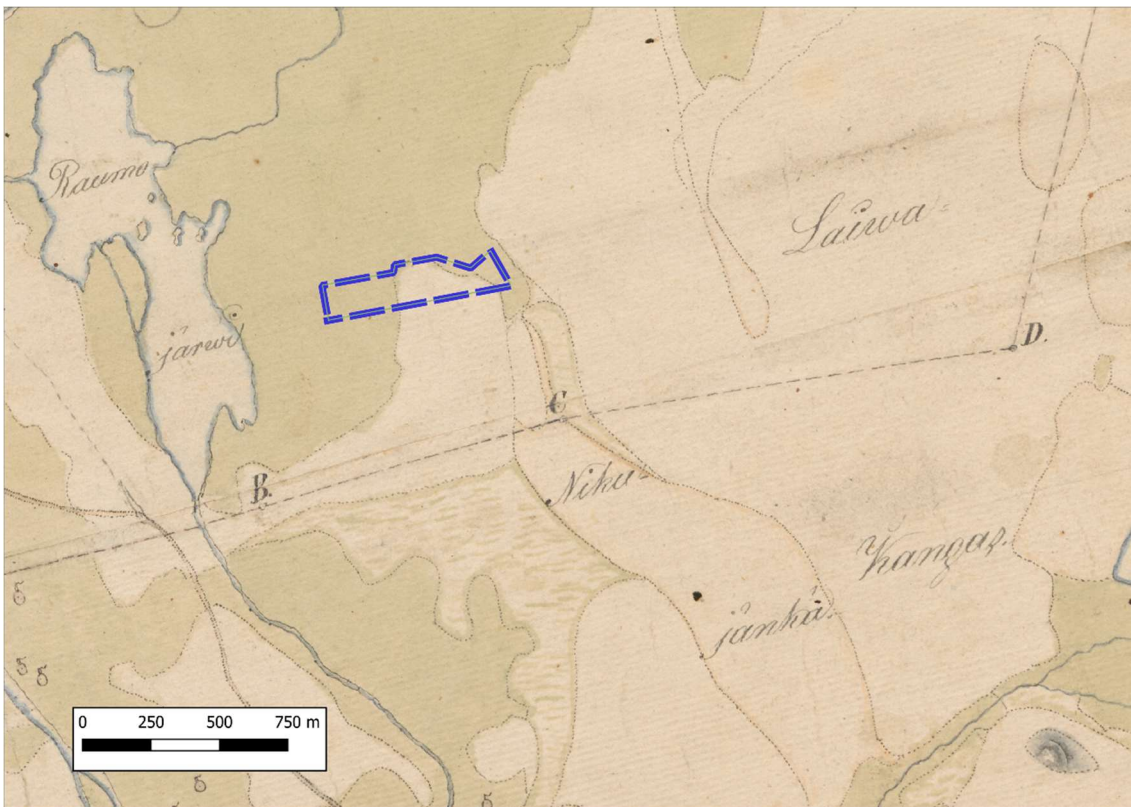
## 2. Alueen lähtötietoja

### 2.1. Ympäristö ja historia

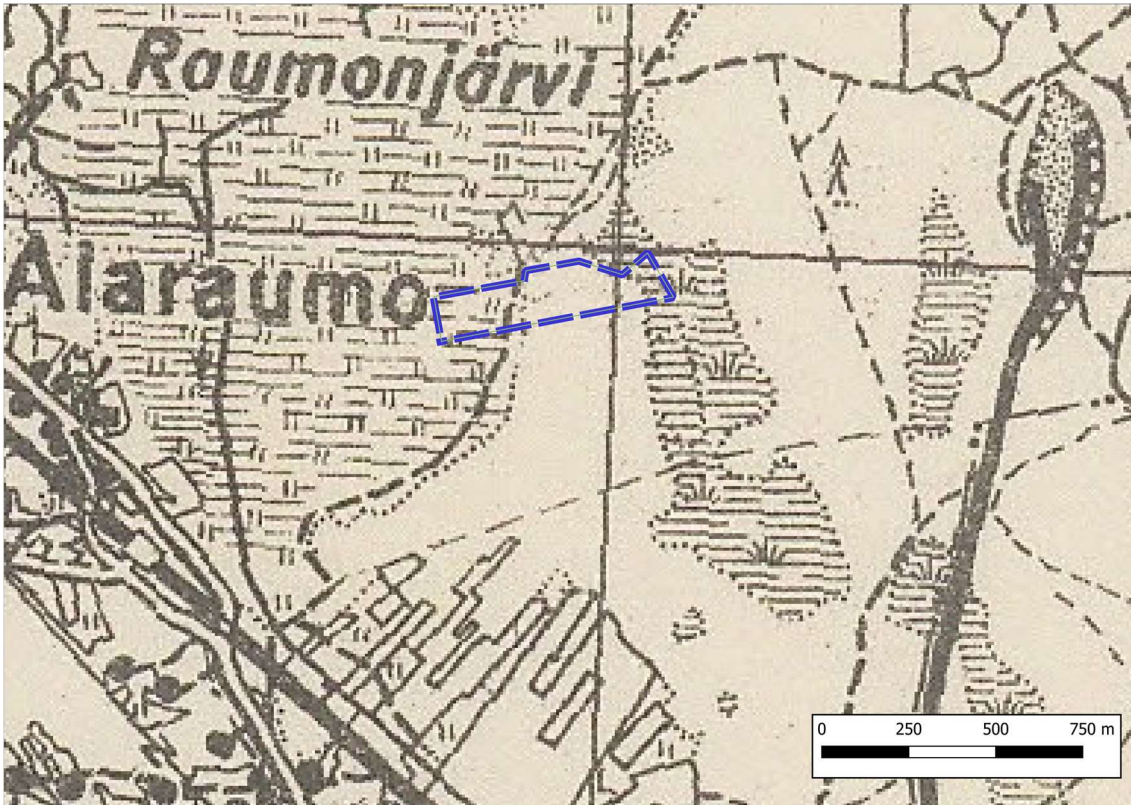
Kaava-alue sijoittuu Pajuniemen alueelle, korkeustasolle noin 5–8 metriä merenpinnan yläpuolelle. Lähialueen tunnetut esihistorialliset kohteet sijaitsevat selvästi tätä korkeammalla, noin 15–25 m mpy -korkeustasoilla. Tämän vuoksi hankealuetta ei voida potentiaalisena esihistoriallisille kohteille. Korkeustason perusteella alueella voisi sijaita keskiaikakaudelle (noin 400–825 jaa.) ajoittuvia tai sitä nuorempia arkeologisia kohteita.

Inventoitava alue on asumatonta, pääosin ojitettua kosteikkoa ja talousmetsää. Alueen keskiosassa sijaitsee hieman korkeammalla oleva kuivempi kangas, jossa sijaitsee myös alueelle etelästä kulkevan metsätien käänköpaikka.

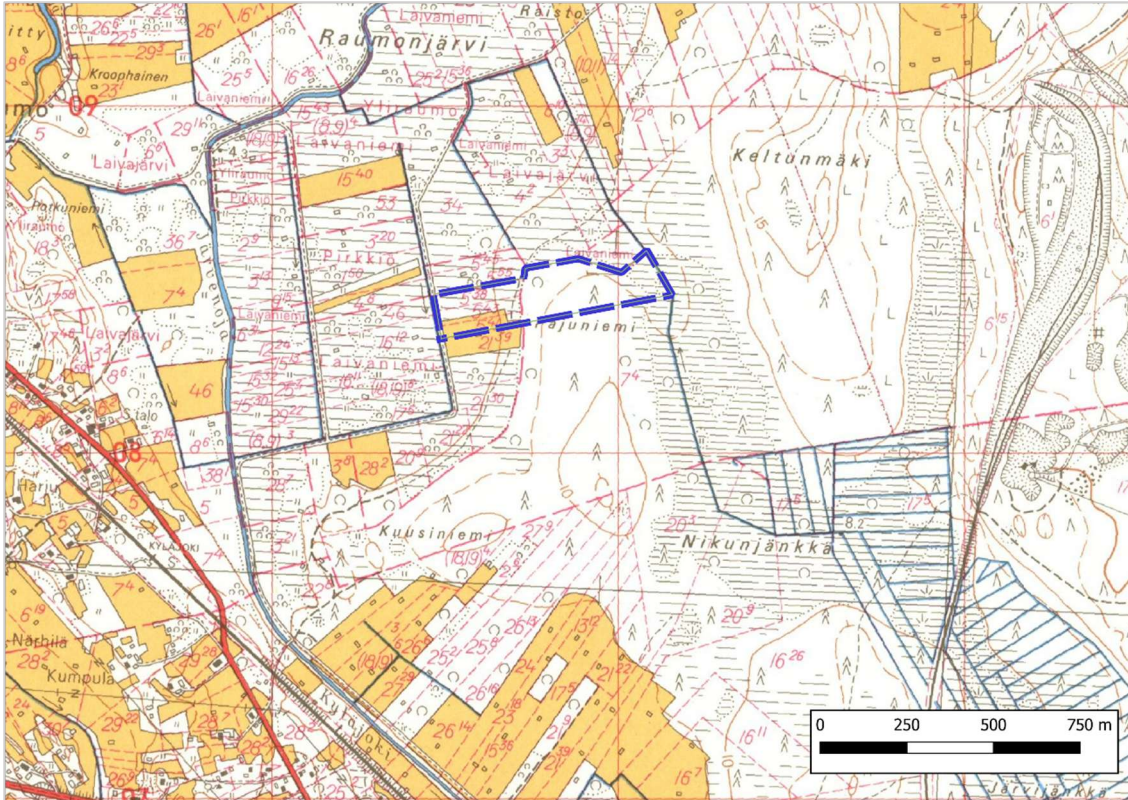
Vuoden 1828 pitäjänkartalla alue on esitetty asumattomana metsä- ja kangasalueena. Raumojärvi on merkitty karttaan alueen länsipuolelle. Vuoden 1950 topografikartalla järvi on kuivatettu ja alueen poikki kulkee metsätie. Vuoden 1974 peruskartalla kosteikkoalueet on ojitettu ja alueella kasvaa sekametsää. Osa alueesta on otettu myös viljelyskäyttöön.



Kuva 1. Aluetta kuvaava pitäjänkartta vuodelta 1828.



Kuva 2. Aluetta kuvaava topografinen kartta vuodelta 1950.



Kartta 3. Hankealue vuoden 1974 peruskartalla.

## 2.2. Aikaisemmat tutkimukset

Inventointialueen lähistöllä on aiemmin tehty arkeologisia tutkimuksia. Tornion kaupungin muinaisjäännösten perusinventoinnin toteutti Oulun yliopisto vuonna 1993. Heilu oy inventoi varsinaisen kaava-alueen kesällä 2024.

Hankealueella ei sijaitse kiinteitä muinaisjäännöksiä tai muita arkeologisia kohteita. Lähimmät muinaisjäännökset sijaitsevat noin 1,5–3,5 kilometrin etäisyydellä, joihin lukeutuvat muun muassa rautakaudelle ajoittuvat asuinpaikat ja röykkiöt, historialliselle ajalle ajoittuva Pohjanmaan rantatie sekä toisen maailmansodan aikainen puolustusasema.

## 3. Arkeologinen inventointi

---

Esitöiden aikana haettiin hankealuetta kuvaavia historiallisia karttoja 1800–1900-luvuilta Kansallisarkiston Astia-verkkopalvelusta ja Vanhat kartat -sivustolta. Kartta-aineistosta tarkasteltiin inventointialueelle mahdollisesti sijoittuvia arkeologisesti kiinnostavia kohtia, kuten historiallisen ajan asutusta ja rajamerkkejä. Maanmittauslaitoksen sivustolta ladattiin laserkeilausaineisto (5p), jonka avulla etsittiin arkeologisesti mielenkiintoisia maastonmuotoja. Esitöihin kuului myös aiempien arkeologisten tutkimusten ja tunnettujen muinaisjäännösten selvittäminen ja tarkastelu inventointialueen ja sen lähialueiden osalta. Tietolähteenä käytettiin Museoviraston ylläpitämää Kulttuuriympäristön palveluikkunaa ([www.kyppi.fi](http://www.kyppi.fi)). Ennen maastotöiden aloitusta perehdyttiin lisäksi alueen vesistöhistoriaan.

Kaava-alueen maastotyöt tehtiin 17.7.2025. Tutkimusmenetelmänä käytettiin silmämääräistä havainnointia. Inventoinnissa yhteydessä tehdyt havainnot dokumentoitiin valokuvoin ja muistiinpanoin. Mahdollisesti arkeologisesti kiinnostaviin maastokohtiin kaivettiin lapiolla pieniä koekuoppia. Maastossa kuljettu reitti tallennettiin käsi-GPS-laitteella (Garmin Montana 610, tarkkuus +/- 5–10 m). Inventointiraportti laadittiin elokuussa 2025.

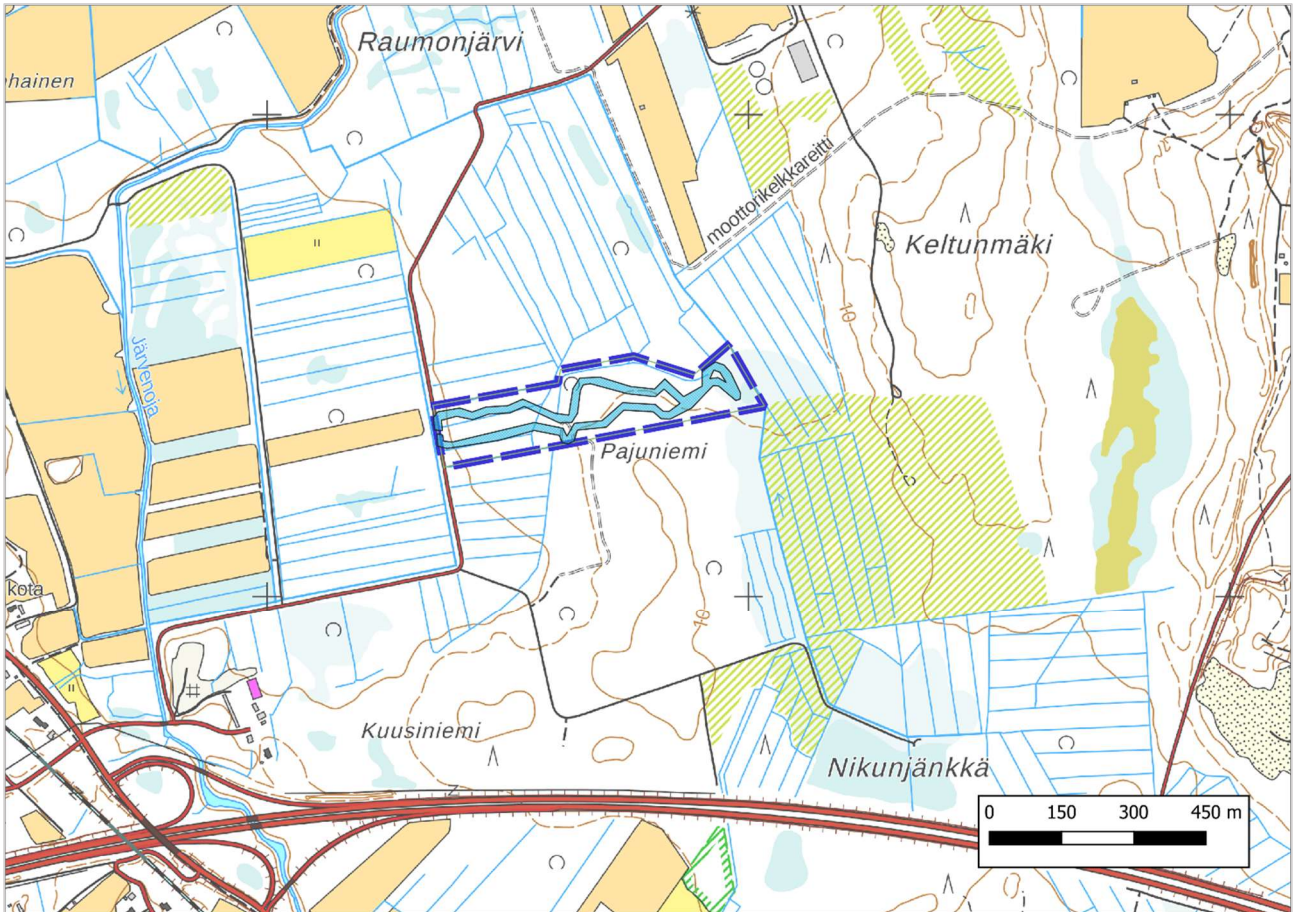
Inventoinnin esitöiden yhteydessä alueelta ei havaittu arkeologisesti mielenkiintoisia maarakenteita tai kohteita. Myöskään maastotöiden aikana alueelta ei tehty havaintoja uusista muinaismuistolailla suojelluista kohteista.



Kuva 3. Pajukankaan ojittamaton kuivempi kangas alueen keskikohdassa. Itään.



Kuva 4. Kosteikkoaluetta inventoitavan alueen itäosassa. Koilliseen.



Kartta 4. Maastossa tarkastetut alueet. Maastossa kuljettu reitti on merkitty kartalle vaaleansinisellä.

## 4. Yhteenveto

Heilu Oy / FM Maria Södö toteutti arkeologisen inventoinnin heinäkuussa 2025 Tornion Kyläjoki–Laivajärven asemakaavan laajennusalueella Pajuniemessä.

Alueelta ei tunnettu entuudestaan arkeologisia kohteita eikä uusia kohteita tavattu inventoinnin yhteydessä.

Maria Södö  
Oulussa 7.8.2025  
Heilu oy

## Lähteet

---

**Tutkimusraportit:** ([https://www.kyppi.fi/palveluikkuna/raportti/read/asp/r\\_default.aspx](https://www.kyppi.fi/palveluikkuna/raportti/read/asp/r_default.aspx))

- Ervasti, Jaakko, Södö, Maria ja Hiltunen, Jussi-Pekka 2024. Kyläjoki–Laivajärvi asemakaava-alueen arkeologinen inventointi 2024. Heilu oy.
- Alakärppä, Jalo, Eskola, Sanna, Krankka, Pekka ja Ylimaunu, Timo 1993. Tornion muinaisjäännösinventointi 1993. Oulun yliopisto, historian laitos.

### **Kartat:**

**Kansallisarkisto:** (<https://astia.narc.fi/uusiastia/>)

- Maanmittaushallituksen historiallinen kartta-arkisto (kokoelma). Ia.\* Pitäjänkartasto:
  - o Ia.\* Pitäjänkartasto. 2541 06 Ia.\* -/- \_1 Alatornio (--). Tiedosto 1. Kansallisarkisto. Kartan valmistumisvuosi 1828. Viitattu 7.6.2025.

**Vanhat kartat- palvelu** (<https://vanhatkartat.fi/>)

- o Topografikartta 2541 v. 1950
- o Peruskartta 2541 06 Kyläjoki v. 1974