

20.12.2024



TORNIO

Kyläjoki-Laivajärvi asemakaava-alueen arkeologinen inventointi 2024

Tilaja:
FCG Finnish Consulting Group Oy

Heilu Oy
Jaakko Ervasti
Maria Södö
Jussi-Pekka Hiltunen

Sisällysluettelo

1. Johdanto	5
2. Perustietoa tutkimusalueesta	6
3. Menetelmät	9
4. Tulos.....	10
Lähteet.....	11
Kuvia.....	12

Karttaluettelo

Kartta 1. Inventointialueen lähestymiskartta.	4
Kartta 2. Kaava-alueen yleiskartta.....	5
Kartta 3. Kaava-alue noin 1000 vuotta sitten myöhäisrautakaudella..	7
Kartta 4. Kaava-alue vuoden 1828 pitäjänkartalla.	7
Kartta 5. Kaava-alue vuoden 1950 topografisella kartalla.	8
Kartta 6. Kaava-alue vuoden 1974 peruskartalla.....	8
Kartta 7. Maastossa tarkastetut alueet	10

Kannen kuva: kaava-alueen pohjoisosaa Keltunmäen eteläosassa. Luoteeseen.

Taustakarttoina Maanmittauslaitoksen Karttakuvapalvelun (WMTS) 12/2024 aineistoa, ellei toisin mainita. Koordinaatisto ETRS-TM35FIN, korkeus N2000. Valokuvat: Jaakko Ervasti ja Maria Södö.

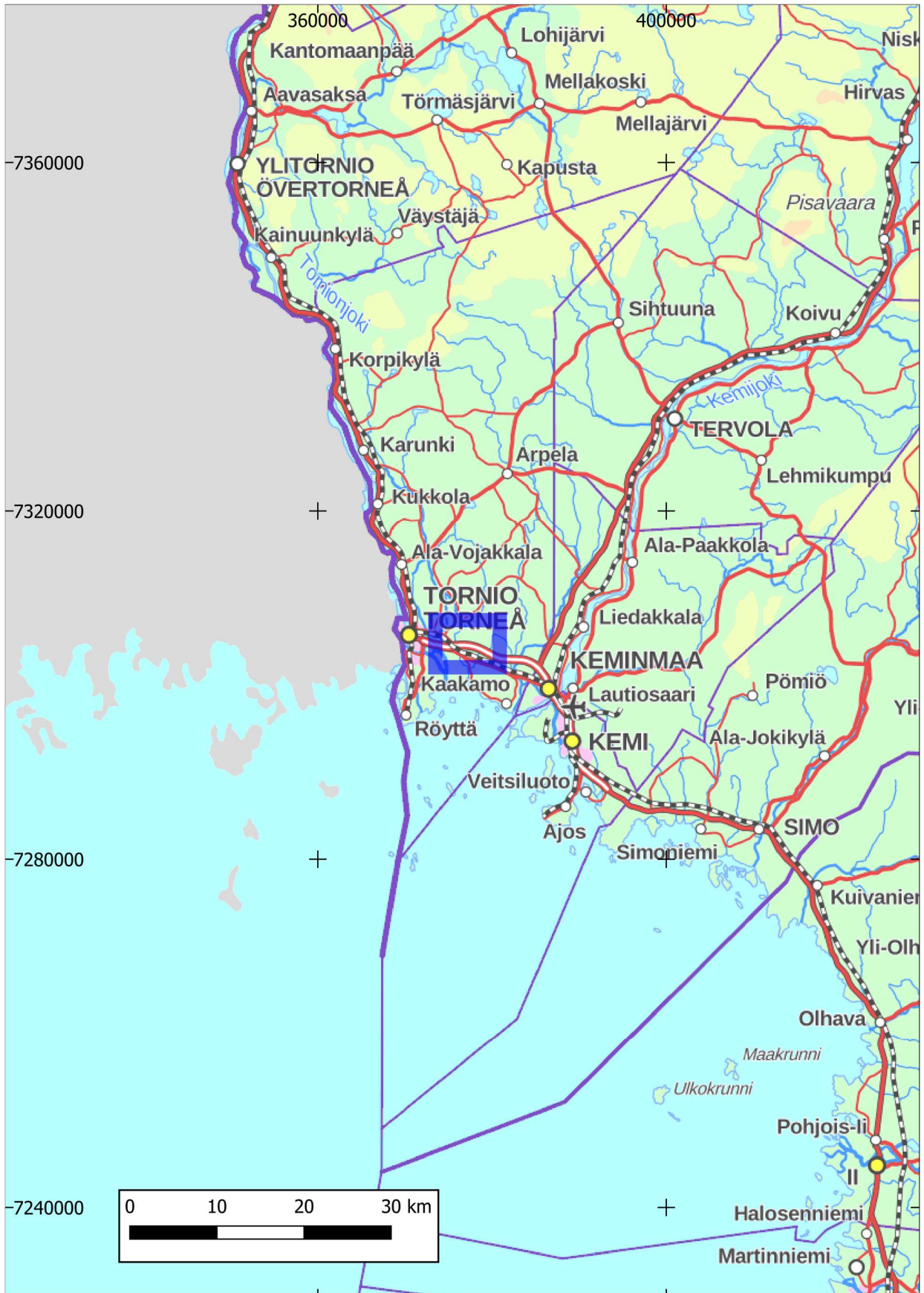
TORNIO Kyläjoki-Laivajärvi asemakaava-alueen arkeologinen inventointi 2024

Tiivistelmä & arkistotiedot

FCG Finnish Consulting Group Oy on laatimassa Tornion Kyläjoki-Laivajärven alueen asemakaavoitusta. Osana hankkeen taustaselvityksiä Heilu Oy suoritti alueella arkeologisen inventoinnin syksyllä 2024. Inventoinnin maastotyön toteuttivat FM Jaakko Ervasti ja HuK Maria Södö. Inventoinnin raportointiin osallistui myös FM Jussi-Pekka Hiltunen.

Kaava-alueelta ei tunnettu entuudestaan arkeologisia kohteita, eikä sellaisia tavattu myöskään inventoinnin yhteydessä.

Tutkimustyyppi:	Arkeologinen inventointi
Tutkimuksen tekijät:	Heilu Oy / FM Jaakko Ervasti, HuK Maria Södö ja FM Jussi-Pekka Hiltunen
Maastotyöaika:	2.10 ja 24.10.2024
Tutkimuksen tilaaja:	FCG Finnish Consulting Group Oy
Lähialueelle sijoittuneet aiemmat inventoinnit:	Alakärppä, Eskola, Krankka ja Ylimaunu inventointi 1993



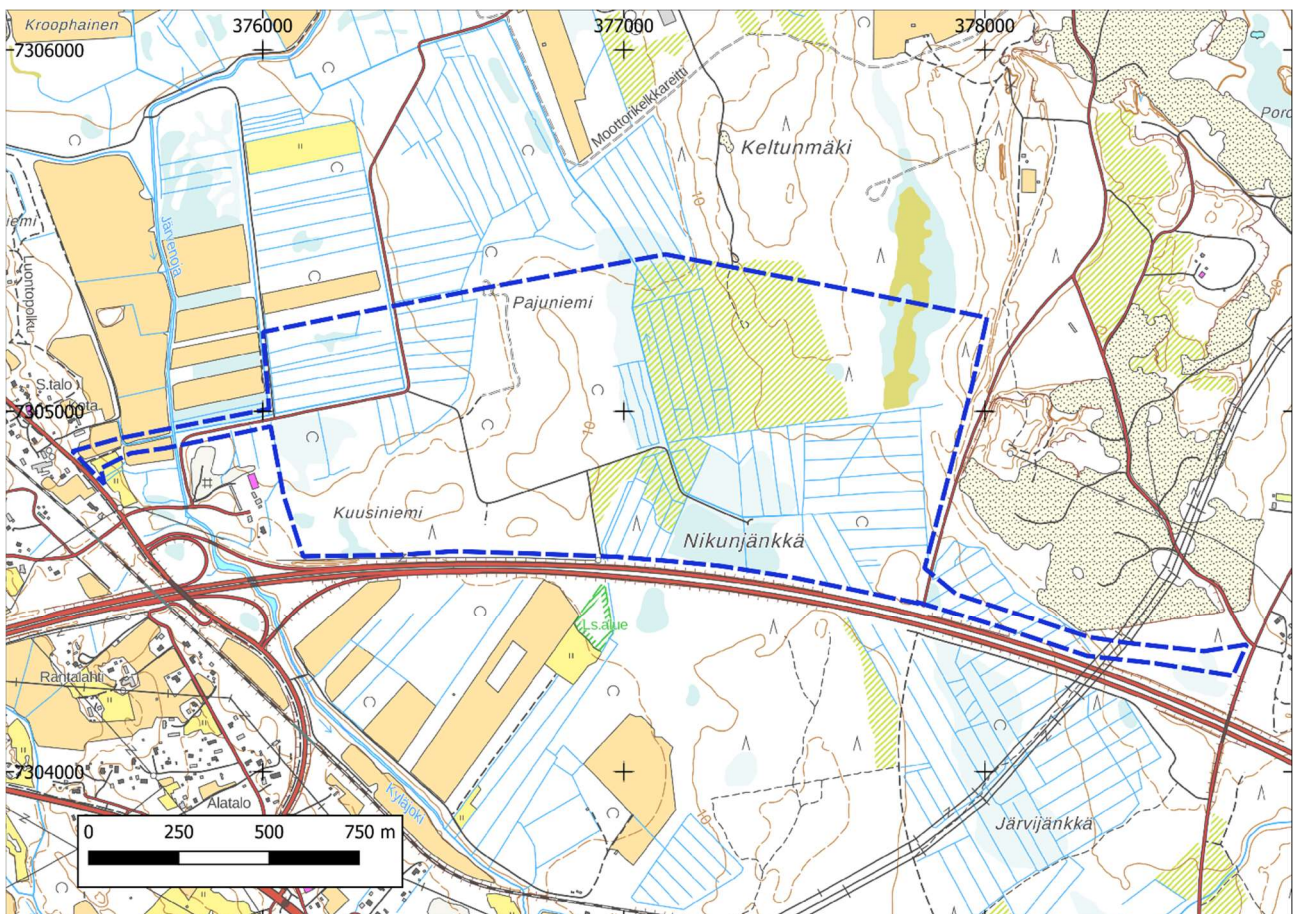
Kartta 1. Inventointialueen lähestymiskartta. Inventointialue sijoittuu sinisen neliön sisäpuolelle.

1. Johdanto

Arkeologisen inventoinnin kohteena oleva kaava-alue sijaitsee noin viisi kilometriä Tornion kaupungin keskustasta itään, valtatie 29 pohjoispuolella. Alueen pinta-ala on noin 152 ha.

Tornionlaakson museo edellytti hankkeesta antamassaan lausunnossaan (4411/12.03.03.00.01/2025) suunnittelualueella tehtäväksi arkeologisen inventoinnin osana kaavaan liittyvää selvitystyötä. Inventoinnin tavoitteena oli etsiä ennestään tuntemattomia arkeologia kohteita hankealueelta.

Inventoinnin toteuttivat FM Jaakko Ervasti ja HuK Maria Södö. Maastotyöt tehtiin 4.10. ja 24.10.2024. Inventoinnin raportin laati FM Jussi-Pekka Hiltunen ja Jaakko Ervasti joulukuussa 2024.



Kartta 2. Kaava-alueen yleiskartta. Kaava-alue on merkitty sinisellä katkoviivalla.

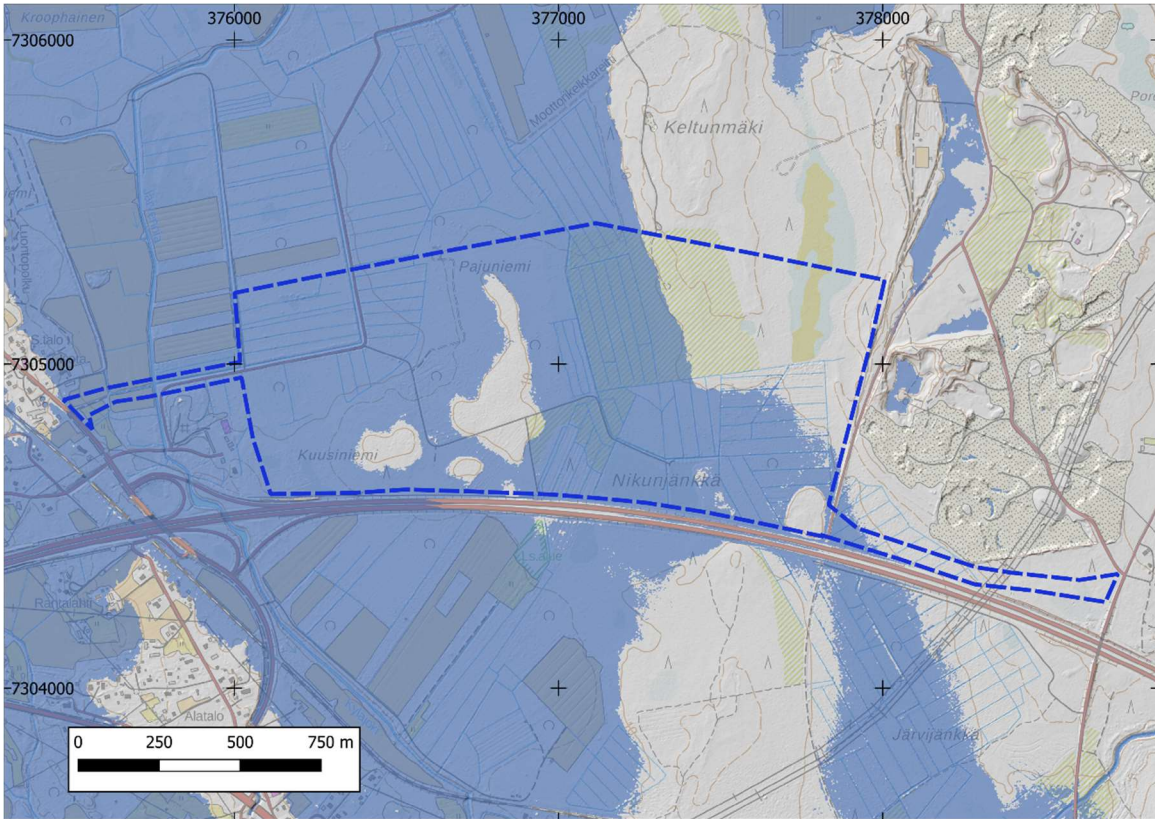
2. Perustietoa tutkimusalueesta

Kyläjoki-Laivajärven kaava-alue sijaitsee valtatie 29 pohjoispuolella Pajunniemen, Kuusiniemen ja Nikunjänkkän alueilla. Alue sijoittuu korkeusvälille noin 5–15 metriä merenpinnan yläpuolelle. Korkeimmat alueet sijoittuvat kaava-alueen itäosaan ja matalimmat alueen länsiosaan. Kaava-alue on pääsääntöisesti talousmetsää sekä ojitettua suota.

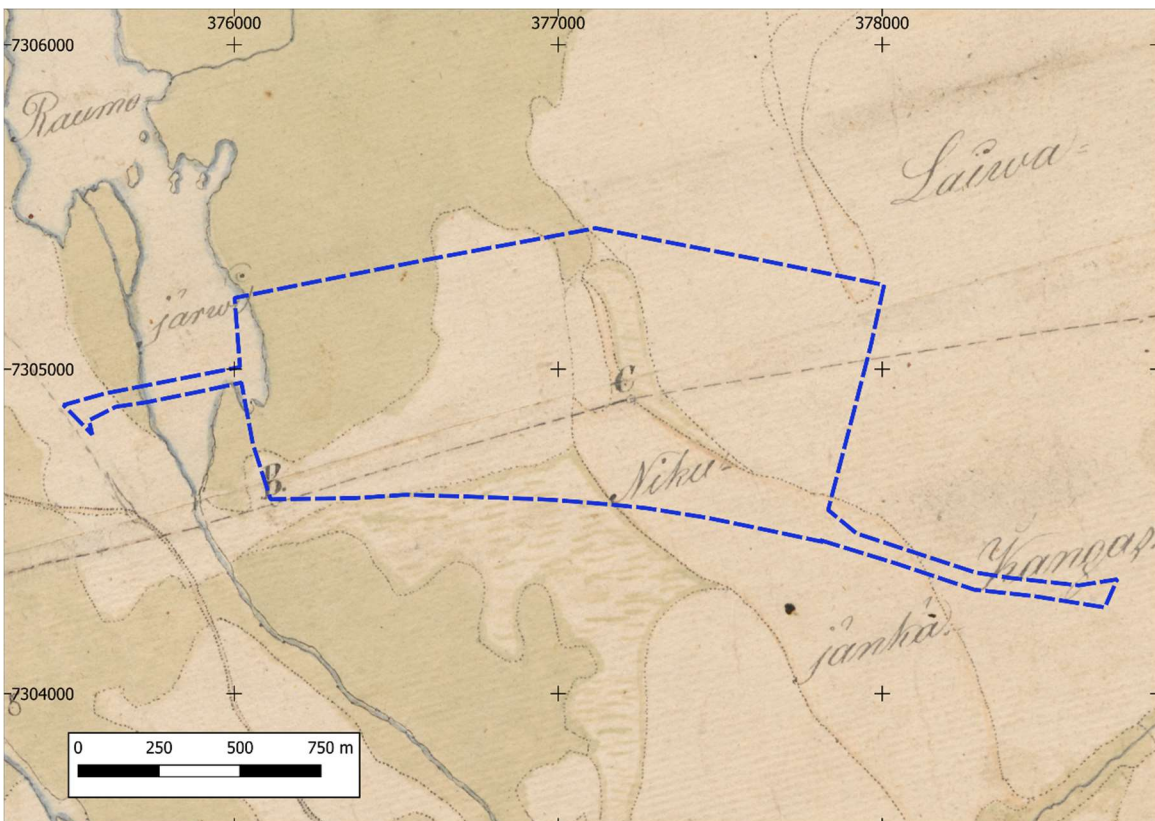
Kaava-alueella ei ilmeisesti ole aiemmin tehty arkeologisia inventointeja. Tornion kaupungin alueella on suoritettu muinaisjäännösinventointi vuonna 1993, jolloin on inventoitu alueen koillispuolella Laivakankaalla sekä kaakkoispuolella Rakanmäellä. Hankealueelta ei tunneta entuudestaan arkeologisia kohteita. Lähin tunnettu muinaisjäännöskohde, *Rakanmäki*, sijaitsee noin 750 metriä kaakkoon. Paikalla on useita röykkiöitä, viisikulmion muotoinen susihauta sekä asuinpaikka. Röykkiöt ja asuinpaikka on ajoitettu vanhemmalle tai keskiselle rautakaudelle (n. 200-600 jaa.). Hankealueesta noin 1,7 kilometriä koilliseen Laivakankaalla sijaitsee tunnettu kohde *Susihaudanmäki*, jossa on myös susihauta sekä rautakaudelle ajoittuva asuinpaikka. Noin 800 metriä aluerajasta itään sijaitsee kohde *Ala-Raumo Vuohenmäki*, johon kuuluu toisen maailmansodan aikaisia, ilmeisesti saksalaisten tekemiä puolustusasemia.

Korkeustasonsa (noin 5-15 m mpy) puolesta alueella voisi sijaita keskirautakaudelle (noin 400-825 jaa.) ajoittuvia, tai sitä nuorempia arkeologisia kohteita. Kivi-, pronssi- sekä varhaisrautakaudella (noin 8850 eaa. - 400 jaa.) alue on ollut meren alla.

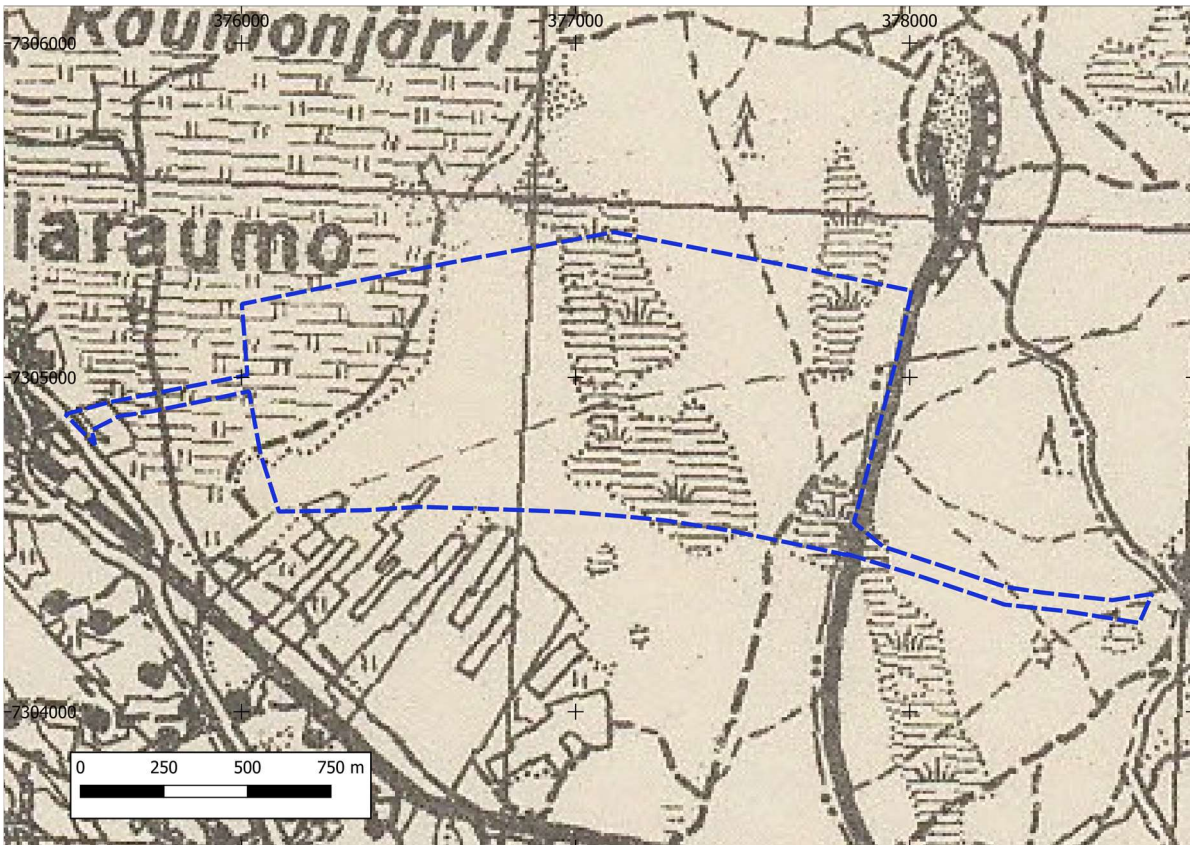
Inventoinnin esitöiden yhteydessä tarkastettiin hankealuetta kuvaavista vanhoista kartoista vuonna 1828 laadittu pitäjänkartta, vuoden 1950 topografinen kartta ja vuoden 1974 peruskartta. Lisäksi tarkastettiin Paikkatietoikkunasta vuoden 1946 ilmakekuva. Pitäjänkartalla alue on ollut asumatonta metsä- ja suoaluetta. Alueen länsiosaan on merkitty Raumojärvi, joka on ilmeisesti kuivattu 1900-luvulla. 1900-lukujen kartoille alueelle on merkitty metsämaastoa sekä ojitettua ja ojittamatonta suota Nikunjänkkälle. Kaava-alueen itäosaan on lisäksi merkitty muutamia rakennuksia, ilmeisesti pelto- ja/tai niitty latoja.



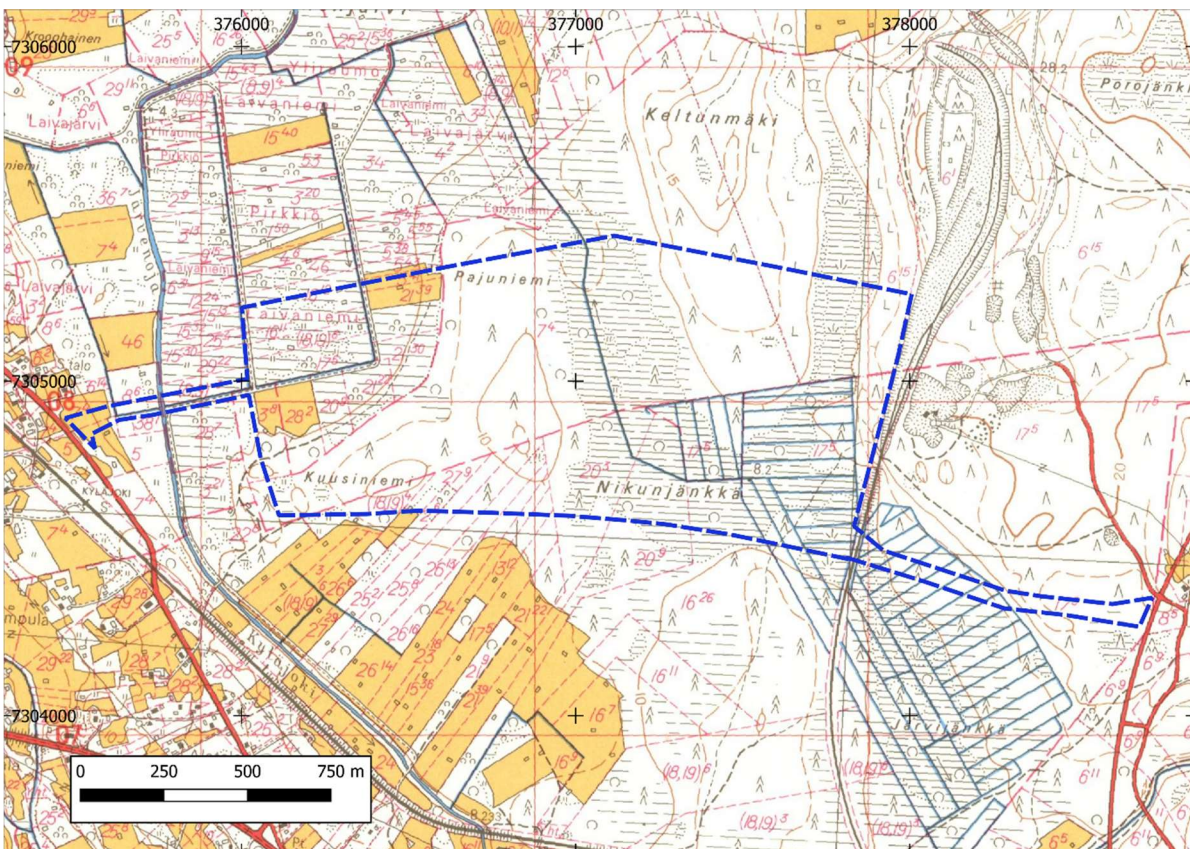
Kartta 3. Kaava-alue noin 1000 vuotta sitten myöhäisrautakaudella. Rantavaihe on hahmotettu 10 metrin korkeuskäyrän mukaan.



Kartta 4. Kaava-alue vuoden 1828 pitäjänkartalla.



Kartta 5. Kaava-alue vuoden 1950 topografisella kartalla.



Kartta 6. Kaava-alue vuoden 1974 peruskartalla.

3. Menetelmät

Inventoinnin valmistelutöiden yhteydessä selvitettiin kaava-alueen läheisyydessä sijaitsevat arkeologiset kohteet sekä lähialueella tehdyt arkeologiset tutkimukset. Ensisijaisena lähteenä käytettiin kulttuuriympäristön palveluikkunan tietoja (kyppi.fi) ja aiemmin tehtyjen arkeologisten tutkimusten raportteja. Inventoinnin valmisteluvaiheessa käytiin läpi myös Maanmittauslaitoksen laserkeilausaineisto 0,5 p hankealueelta. Aineistosta pyrittiin paikantamaan arkeologisesti mielenkiintoisia maarakenteita, sekä anomalioita, kuten tervahautoja, hiilimiiluja ja kuoppajäännöksiä. MML:n tarkempaa 5 p laserkeilausaineistoa ei ollut saatavilla inventoinnin valmisteluvaiheessa. Inventoitavalta alueelta käytiin läpi myös GTK:n tuottama maaperäaineisto, MML:n ortokuvakartta, sekä aluetta kuvaavia vanhoja karttoja (edellinen luku).

Inventoinnin maastotyöt tehtiin 2.10.2024, ja niitä täydennettiin 24.10.2024. Täydennystyön aikana tarkastettiin kaava-alueeseen lisätyt tielinjaukset alueen itä- ja länsiosissa. Inventoinnissa huomiottiin eri-ikäiset ja -tyyppiset arkeologiset kohteet. Menetelmänä oli silmämääräinen havainnointi. Inventoinnin kulkua dokumentoitiin sanallisen kuvauksen lisäksi ottamalla valokuvia sekä tallentamalla kuljetut reitit käsiGPS-paikantimella (Garmin GPS Map 65s ja Garmin Montana 610, tarkkuus +/- 5 - 10 m). Maanpinnalle näkymättömien kohteiden löytymisen kannalta potentiaalsiin kohtiin tehtiin maaperäkairauksia sekä pieniä koepistoja lapiolla.

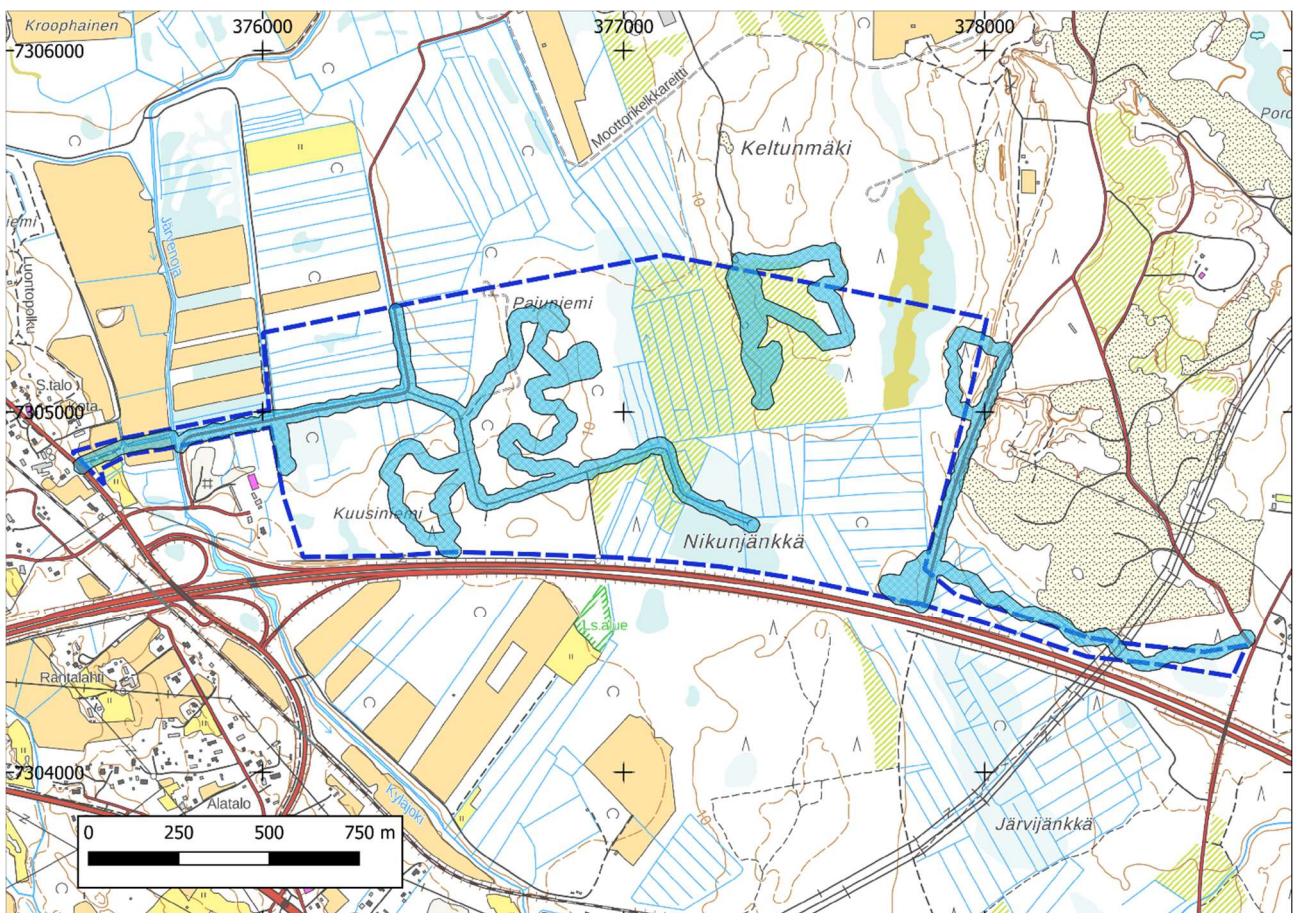
4. Tulos

Kyläjoki-Laivajärvi asemakaava-alueelta ei tunnettu entuudestaan arkeologisia kohteita eikä sellaisia tavattu inventoinnin yhteydessä.

Jussi-Pekka Hiltunen ja Jaakko Ervasti

Heilu Oy

Oulussa 20.12.2024



Kartta 7. Maastossa tarkastetut alueet on merkitty sinisellä rasterilla. Kaava-alue on merkitty sinisellä katkoviivalla.

Lähteet

Tutkimusraportit:

Alakärppä, Jalo, Eskola, Sanna, Krankka, Pekka ja Ylimaunu, Timo 1993. Tornion muinaisjäännösinventointi 1993. Oulun yliopisto.

Digitaaliset lähteet:

Kulttuuriympäristö palveluikkuna:

<https://www.kyppi.fi/palveluikkuna/portti/read/asp/default.aspx>

Paikkatietoikkuna, historialliset ilmakuvat:

<https://kartta.paikkatietoikkuna.fi/>

Kartat:

Kansallisarkisto

Maanmittaushallituksen historiallinen kartta-arkisto (kokoelma).
Ia.* Pitäjänkartasto

2541 06 Alatornio, vuosi 1828.

Vanhatkartat.fi

Topografinen kartta

2541 06, vuosi 1950

Vanha peruskartta

2541 06, vuosi 1974

Kuvia

Metsämaastoa kaava-alueen pohjoisosassa Pajuniemessä. Etelään.



Heinittynyttä ojitusaluetta Nikunjänkkän luoteisosassa, kaava-alueen keskiosassa. Kaakkoon.



Peltoaluetta kaava-alueen länsiosassa, suunnitellulla tielinjauksella. Itään.

